



V Pardubicích zasedala republiková rada ČZS



Zasedání zahájil Ing. Jan Hinterholzinger, k novým zákonům a svazovým stanovám. Účastníci si vyslechli zprávu o činnosti představenstva, ústředí ČZS, zprávu revizní komise a další. Na závěr jednání, po

Hlavním tématem jednání, jenž proběhlo dne 14.–15. března byly nadcházející svazové volby, které touto dobou již na některých ZO probíhají. Většina informací se vztahovala i k novým zákonům a svazovým stanovám.

přednesení mnoha diskusních příspěvků, odhlasovala republiková rada, že se podzimní zasedání konat nebude a současně členové republikové rady se sejdou před zahájením Sněmu, který je plánován na listopad 2014.

Usnesení ze zasedání je uveřejněno na straně 6



Zpravodaj nahradil původní Věstník

Vážené členky a členové svazu,

dostáváte do rukou svazový časopis Zpravodaj, který jste dříve dostávali pod názvem Věstník. Je určen výhradně pro členy svazu a jeho novou formou chceme vyjít vstříc připomínkám, které se v minulých letech objevovaly.

Především vám mnohým šlo o to, že časopis ZAHRÁDKÁŘ, který vydává ČZS nereaguje dostatečně široce na život svazu. Zasiláte nám řadu zpráv, fotografií i oznámení, které v Zahradkáři využíváme skutečně jen v omezené míře, pokud se nejedná o informace, které mohou zajímat čtenáře – nečleny ČZS. Je to přístup praktikovaný delší dobu na základě čtenářských anket, které dříve přemíru informací z vnitrosvazového života kritizovaly. Musíme si všichni uvědomit, že časopis přispívá do rozpočtu svazu a počet jeho čtenářů a zejména předplatitelů je pro nás rozhodující. Z celkového množství

zveřejňovat. Každou fotografii je třeba ale doprovodit popisem, velmi žádoucí je i komentář, který upozorní na to, co je zajímavé, nové apod. Ing. Kožešník zatím často jenom z e-mailové adresy musí pracně dohledávat i termíny a místa výstavy, což při novém, technicky náročnějším programu nemůže stihnout.

Při jednání Republikové rady se ale objevila připomínka, že nový formát nebude tak zřetelnou „úřední“ tiskovinou, jakou byl Věstník. Proto budou v rámci možností úřední sdělení shrnuta do střední části. Ta bude jistě dost obsáhlá, vzhledem k podstatným změnám zákonů i současnému volebnímu roku, ke kterému Vám přeji šťastnou ruku při volbě nových funkcionářů a tolik optimismu a nadšení pro práci ve svazu, jako má předseda ZO Karviná jehož příspěvek z diskusního fóra na našem webu zveřejňujeme ve Zpravodaji na straně 12.

Přeji každému z Vás nejen potěšení z nového Zpravodaje, ale zejména z Vaší zahrádky.

Ing. Ivan Branžovský, ředitel Ústředí



Výstava Květy v Lysé n. Labem, tradičně největší celosvazová výstava

předplatitelů nedosahují předplatitelé z řad ČZS ani 20 % a to včetně sníženého předplatného pro ZO. Většinu čtenářů tedy tvoří zájemci o odborné informace zahradnické informace.

Na druhé straně chápeme, že zveřejňovat pouze černobílé fotografie z krásných výstav, soutěží a zahrad nemůže ani autory, ani čtenáře plnohodnotně uspokojit. Proto jsme přistoupili alespoň částečně na barevný tisk, kde budeme vaše příspěvky

Bruntálští ocenili Milana Janošíka za přínos městu

Místopředseda bruntálské základní organizace Českého zahrádkářského svazu Milan Janošík získal ocenění za největší přínos pro město Bruntál, které každoročně uděluje Klub Za starý Bruntál.



Životní vitalitu a pracovitost pana Janošíka ocenil i Bruntálský a krnovský deník, který mu začátkem prosince věnoval

na svých stránkách nemalý prostor. „Klubová cena za rok 2013 byla udělena panu Milanu Janošikovi za jeho pěstitelskou i organizační práci v zahrádkářských společnostech. Jeho výpěstky jsou oceňovány na republikové úrovni a šíří tak dobré jméno města Bruntálu,“ uvedl na stránkách Deníku předseda klubu Pavel Rapušák.

Pan Janošík je vášnivým pěstitelům bonsajů, rajčat, okurek, cibule a především paprik. Jeho feferonkové království čítá v současnosti zhruba 160 odrůd z celého světa. ČZS prozradil, že v zemědělství pracoval již ve svých pěti letech. Členem Českého zahrádkářského svazu je úctyhodných 51 let. Jeho výpěstky však nezůstávají za plotem zahrádkářské osady. Každoročně je obdivují návštěvníci řady zahrádkářských výstav. „Jezdím po akcích Českého zahrádkářského svazu. Vystavujeme na řadě míst, v Ostravě, v Krnově, nádherné výstavy máme v Bruntále, v Olomouci. Pracují pro nás fantastické aranžérky, například Jana Gondeková,“ říká pan Janošík. Tajemství úspěchu podle něj spočívá v umění připravit takovou expozici, kterou ocení odborník, ale která i zároveň potěší oko laické veřejnosti.

Milan Janošík působí i jako velký popularizátor zahrádkářství a neváhá své znalosti předávat dál. „U nás na osadě máme čtyři generace zahrádkářů. Nejstaršímu členovi je 93 let a najdeme tam i děti v kočárku. Vytváří se zde komunita lidí, která spolu musí vycházet, a to je důležité především pro mladou generaci.“ I ve svých 74 letech se pan Janošík snaží vytrvale pracovat s novými zájemci o zahrádkářství. „Když někdo přijde na výstavu, neváháme ho pozvat k nám na osadu, abychom mu naše zahrádky ukázali a případně i poradili,“ konstatuje.

Navzdory svým úspěchům a všestrannosti o sobě pan Janošík prohlašuje, že za své úspěchy vděčí tak trošku i své pohodlnosti a podělil se s námi o jednu „netradiční“ radu. „Plevele vytrhávají ze země pouze pracovití zahrádkáři. Já jsem lenivý zahrádkář,“ říká s úsměvem a dodává: „proto vím, že jednou za týden musím všechno okopat. Záhonek 1,6 x 4 metry okopu motýčkou za necelé tři minuty. Kdybych to nechal dva týdny zarůst, už mi to odplevelování zabere tři hodiny,“ řekl ČZS.

Český zahrádkářský svaz gratuluje panu Janošikovi k získanému ocenění a přeje mu i v dalších letech mnoho úspěchů na poli pěstitelském i osobním.

Zahrádkáři zachraňují památné stromy obce Loděnice

Městys Loděnice je historickou obcí na důležité spojnicí Prahy a Plzně. V minulosti byla významnou zastávkou na solné stezce z Rakouska a důležitou přepřahovací stanicí veřejné dopravy z let nedalekých.

Pravdou je, že její význam dnes připomínají pouze názvy některých míst. Mnohé významné události ale mohou ještě dnes dosvědčit staleté stromy, které byly kdysi pro jejich slávu vysazeny.

Nejstaršími je skupina lip doprovázející kostel a faru přímo na návsi. Tito velikáni sice nepamatují dobu, kdy kolem posvátné kaple bylo starověké sídliště, ale určitě si vzpomenou na dobu funkčního hřbitova, který zde byl do roku 1901. O něco mladší, ale určitě v souladu se slovanským mýtem, jsou vysazeny lípy u dnešní školky, dříve školy, které obklopují místní národní památník, Husův balvan. Lípy dříve vroubily celou poslední cestu zemřelých z kostela až na hřbitov. Dnes z nich stojí jen některé. Na starobylém trojmostí strážily sochu svatého Jana Nepomuckého (kde je jí konec?) a stíní i prostranství před hřbitovem. Do roku 2011 vroubily i cestu na hřbitov až k márnici. Zde byly bohužel necitlivě vykáceny.

Lípovou alejí přivedl zahradník návštěvníky až do zámečku Vinice (dnes pravoslavný monastýr). Teprve v překrásné zahradě smísl slovanské lípy s germánským dubem, jakoby chtěl vyjádřit snahu po sblížení v té době nesmiřitelného.



Přišly nové stromy, ze zámeckých parků a alejí (Lány), možná k úctě panu Masarykovi, byly na návsi vysazeny kaštaný po jedné straně náměstí a akáty po druhé. Zůstal jeden starý kaštan, ostatní podlely nevhodným podmínkám výsadby.

Stromy mohou doprovázet minulost člověka v každé době. Jsou stejně tajemné a vypovídající jako staré stavby. Jsou pochopitelně předností venkova, ale i nová sídliště jsou příležitostí pro výsadbu takových pamětníků. Bohužel u nás často až velmi druhotnou záležitostí. Nejen pro nedostatek smýšlení a financí, ale pro vandalství a pohodlnost člověka.

Zahrádkáři v Loděnici si uvědomili význam stromů v obci, ve spolupráci s dendrologem provedli inventuru stromů, které doprovázejí významné stavby v obci, a navrhli opatření nutná k tomu, aby stromy vyprávěly ještě dalším pokolením. Celá práce zatím zapadá prachem. Přesto si myslím, že podobná péče o místní přírodu je dobrým námětem pro činnost zahrádkářů.

V roce 1870 byla vydána útlá knížečka Tři habry, která popisuje jednu místní událost. Zajímavé je, že lidé a místa tam jsou popsány autenticky, skutečnými jmény a názvy. Mladík v ní hovoří ke třem „starým kmetům“, habrům, které stínily tajemnou studánku a podle nichž se místo jmenuje. Jak stará musí být pověst, když se traduje dodnes? Jak dlouho vydrží lipka na návsi, vysazená k počátku století s dvojkou na začátku? Porostou další rodové a historické stromy?

Ing. Alena Heinrichová, předsedkyně ZO ČZS Loděnice

Zahrádkářské muzeum v 15. roce své existence

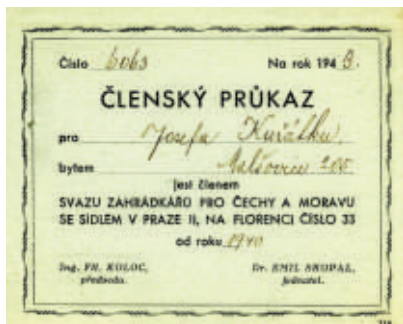
Když se 21.–24. srpna 1997 konal v Hradci Králové za účasti zahrádkářů ze 14 států Evropy Mezinárodní seminář zahrádkářů, zrodil se v našich hlavách nápad, vybudovat Zahrádkářské muzeum, ve kterém by se uchovávaly historické listinné a obrazové materiály, dokumentující vznik a rozvoj zahrádkářství, zahradnictví, ovocnářství a vinařství v našich zemích. Naši myšlenku podpořilo tehdejší vedení ČZS a tak se v rámci rekonstrukce Domu zahrádkářů v Hradci Králové -



Plotištích, za pomoci ústředí ČZS, začalo budovat zařízení, které bylo pro veřejnost otevřeno 26. 11. 1999 a v roce 2014 se dožívá 15 let své existence. Za tu dobu muzeum navštívilo 50 ZO ČZS, 3 základní školy a 17 individuálních návštěv v celkovém počtu 2245 osob.

Z významných osobností navštívil v roce 2001 muzeum kanadský ovocnář, odchovanec Jana Vondráky -

Jan Sláma, Prof. Ing. Jan Lužný, CSc. a paní Ing. Svitáčková z univerzity v Lednici, v roce 2002 tehdejší hejtman královehradeckého kraje Ing. Bradík, jeho náměstek MUDr. Vambra s rodinou, RNDr. Klimeš, v roce 2004 architektka Vanica Neuberková, v roce 2007 představitel Slovanského svazu zahrádkářů, v roce 2010 autor knihy 1000 rad zahrádkářům Ing. Radoslav Šrot a v roce 2011 režisér ČT Pavel Štingl, který z materiálů muzea natočil pořad o Mičurinovi. V rámci pomoci muzea studentům Univerzity Karlovy byly jejím 9 studentům poskytnuty materiály pro jejich diplomové práce o vývoji zahradnictví a ovocnářství v ČR.



V roce 2002 se konalo Setkání pamětníků, kterého se zúčastnil syn majitele Chrudimského zahradnického závodu a nestora ovocnářů Josefa Vaňka, Květoslav Vaněk a Den otevřených dveří muzea za účasti 60 návštěvníků. Od roku

2008 se muzeum každoročně zúčastňuje květnové celostátní akce Muzejní noc, která se setkává s velkým zájmem veřejnosti, o čemž svědčí účast 813 návštěvníků za 6 let spolupráce s Krajským muzeem v Hradci Králové.

Kromě stálé expozice Zahradnického muzea v Hradci Králové, která se v roce 2006 rozšířila o Galerii osobností Českého zahrádkářského svazu a v roce 2012 o expozici Rosa klubu ČR, muzeum prezentovalo Český zahrádkářský svaz na výstavách v Častolovicích, v Hradci Králové na výstavě citrusů, Flóře Olomouc, Zahradě Litoměřice a v prostorách Krajského úřadu v Hradci Králové. Kromě toho poskytlo muzeum některé podklady pro knihu „Zahrádkáři v Čechách a na Moravě“ vydanou ČZS, materiály pro web (www.hradeckralove.cz), některým mediím a vydalo za dobu své existence 3 vlastní almanachy, dokumentující vznik a vývoj zahradnictví, ovocnářství a zahrádkářství v ČR. Z tohoto



Muzeum uchovává i zajímavé fotografie z válečného období.

výčtu aktivit Zahradnického muzea je zřejmé, že muzeum plní účel, pro který bylo zřízeno a dobře prezentuje Český zahrádkářský svaz na veřejnosti, což je zřejmé i s pochvalných zápisů v návštěvní knize muzea.

Ing. Otto Macl, ředitel Zahradnického muzea

Výstavy, které v letošním roce spolupřádá ČZS

Narcis 2014 – Lysá nad Labem 10.–14. 4. 2014

Jedná se o menší výstavu jarních květů především narcisů, na ploše cca 20 m². V rámci této výstavy ČZS zajišťuje i odbornou poradnu.

Jarní zahradnické trhy – Flora Olomouc 24.–27. 4. 2014

Výstava, která se uskutečnila v novém pavilonu C na ploše 450 m². V pavilonu byly k vidění jarní cibuloviny - narcisy,



tulipány, císařské koruny... V rámci této výstavy se představily různé hmyzí domečky pro včelky, čmeláky... V našem pavilonu návštěvníky také potěšilo vinařské posezení s cimbálem a odborná poradna.

Růžová zahrada - Lysá nad Labem 12.-15. 6. 2014

Výstava s expozicí cca 20 m², na které je k vidění mnoho krásných růží.

Květy 2014 – Lysá nad Labem 10.–13. 7. 2014

Naše největší výstava rozkládající se na ploše 2160 m². Letošní rok je to již 18. ročník výstavy, na které budou k vidění květy lilií, denivek, růží, pelargonii, begonii, fuchsii, okrasných dřevin a další. V rámci výstavy se uskuteční i soutěž v novoslechtění, a finále floristické soutěže „Staň se hvězdou floristiky“. Nebude chybět vinařské posezení, a odborná poradna.

Letní zahradnické trhy – Flora Olomouc 14.–17. 8. 2014

Výstava bude probíhat v novém pavilonu A na ploše cca 560 m² společně se Školkařskou unií. K vidění budou mečíky, jiřinky, růže a další. Ani na této výstavě nebude chybět vinařské posezení a odborná poradna.

Podzimní zahradnické trhy Hortikomplex – Flora Olomouc 2.–5. 10. 2014

Tato výstava bude tradičně umístěna v pavilonu G o rozloze 560 m². Je to výstava zahrádkářů a pěstitelů ovoce a zeleniny. Ale také budou k vidění podzimní květiny, jako jsou chryzantémy, eustomy... Představen zde bude i rodokmen révy s názornými ukázkami hroznů. Nebude chybět vinařské posezení a odborná poradna.



Pohled do expozice ČZS v roce 2013

Podzimní zemědělec – Lysá nad Labem 9.–12. 10. 2014

Výstava podzimního ovoce, a zeleniny doplněná o podzimní květy jako jsou např. chryzantémy na ploše asi 30-40 m²...

Exotika 2014 – Lysá nad Labem 30. 10. – 2. 11. 2014

Je to malá výstava o ploše cca 15 m², na které jsou ukázány podzimní květy.

Přijďte ukázat své výpěstky, a pochlubit se tak tím co dokážete vypěstovat doma na zahrádce. V případě vašeho zájmu nás prosím kontaktujte na tel. 777 775 763, 222 781 620, nebo e-mail:

vystavy@czsos.cz

Odborné oddělení, Ing. Pavlína Švecová

Výtvarná soutěž ČZS 2014 vyhodnocena

V dubnu 2014 opět ředitel ZUŠ Praha 3 akademický malíř VI. Vošahlík a za komisi mládeže Rudolf Peterek vyhodnotili 21. ročník výtvarné soutěže ČZS pro mládež na téma "Moje oblíbená rostlina". Na všechny práce se můžete podívat na www.zahradkari.cz.



Polytechnická práce "A" 1. místo MŠ Údlice - Kolektivní práce

Celkem bylo oceněno osmdesát prací, které budou vystavovány na výstavách ČZS, na některé se můžete podívat i zde.



Polytech. práce "D" 1. místo, ZŠP Vachkova, Praha 10 Uhřetěves
Martin Andrlé, Dominik Šimek, Dominik Janovský

Polytechnická práce "B" 10. místo
ZŠ Rasošky Kolektiv dětí ze ŠD 7-10 let



Polytechnická práce "D" 3. místo
ZŠ, SŠ Lidická 86, Prostějov
Dominik Štuka, kolektivní práce

Celkem na ústředí ČZS bylo odesláno **1986 výtvarných prací**. Soutěžilo se ve čtyřech kategoriích v malbě + kresbě a polytechnických pracích.



Polytechnická práce "B" 3. místo
ZŠ E. Valenty, Prostějov - Linda Ambrožová

Polytechnická práce "B" 9. místo, ZŠ Doloplazy
Dominik Pavlín, Eliška Kovaříková, Júlia Pavelčíková



VÝSLEDKOVÁ LISTINA VÝTVARNÉ SOUTĚŽE 2014

Kresba + Malba "A"

- 1. Atelier Kaštan, Bělohorská 150, Praha 6**
Josefína Sára Zelenková, Stoupalová Ester, Alma Resnerová, František Doseděl
- 2. MŠ Píšťalka, Jerevanská 2671, Kladno**
Nicol Zbořilová, Tereza Podzimková, Jakub Vinkl, Michal Tomášek, Daniel Almada
- 3. MŠ Hrdlovská 661, 41705 Osek u Duchcova**
Věra Orltová, Tereza Havelková, Aneta Někňezová, Filip Jonák, Tomáš Heřman
- 4. MŠ Slezská 23/41, 747 94 Dobroslavice**
Dominik Šťastný
- 5. MŠ Palackého 4057, Chomutov**
Kristýna Stránská, Josef Borovský, Kateřina Nevrlá, Natálie Jarošová
- 6. MŠ Nová 611, 373 72 Lišov**
Karolína Mouralová, Daniela Mráčková, Amélie Aubrechtová
- 7. MŠ Lidická 625, 386 01 Strakonice**
Patricie Prskavcová, Dana Fulínová, Kristýna Boučková, Agáta Kudrlová, Johana Kudrlová
- 8. MŠ Lacinova 2408, 272 01 Kladno**
Kateřina Vrchotová, Štěpán Málek, Eliška Severová
- 9. MŠ Vrchlického 2537, 272 02 Kladno**
Vanessa Langrová, Vojtěch Hanilec, Laura Švandrlíková, Ela Nejedlá
- 10. MŠ Libušina 838, 472 01 Doksy**
Natálie Pokorná, Eva Brandsteinová

Kresba + Malba "B"

- 1. ZUŠ Zámek 1, 386 01 Strakonice**
Zuzana Lašáková, Nela Vojtová, Tereza Vlasáková, Veronika Soukupová
- 2. ZŠ Nezvěstice, 332 04 Nezvěstice 69**
Aleš Hobl, Michal Fremr
- 3. ZŠ Lipová, 503 21 Stěžery**
Monika Dvořáková, Eva Koutníková, Lucie Špičánová, Jan Jahodka
- 4. ZUŠ Chomutovská 367, Jirkov**
Marie Pařezová, Barbora Polášková
- 5. Výtvarný kroužek Zdeňka, J. Kociána 2392, Kladno**
Alžběta Holanová, Adam Povondra, Nela Holubová
- 6. ZUŠ J. Koubka 4, 388 01 Blatná**
Jan Antoš, Zora Štěrbová
- 7. ZŠ Zábřežská 143, 78912 Dubicko**
Monika Kopová, Hana Poláchová, Eva Kutalová
- 8. ZŠ Knížete Václava 391, 739 23 Lenešice**
Nikol Holienková, výt. kroužek Kolorka, Barbora Vašková
- 9. ZUŠ G. Mahlera, Školní 701, 396 01 Humpolec**
Viktorie Sedláková
- 10. ZŠ Lipová, 503 21 Stěžery**
Eliška Vondráčková

Kresba + Malba "C"

- 1. ZŠ Vrchlického 262/17, 460 14 Liberec**
Anna Plačková, Valentýna Podhájecká, Hana Černá
- 2. ZUŠ VI. Ambrose, Kravařova 14, 796 01 Prostějov**
Adéla Navarová
- 2. Cyrilomet. gymnázium, Komenského 17, 79601 Prostějov**
Barbora Latýnová
- 3. ZŠ Zelená 153, 552 03 Česká Skalice**
Romana Bednářová, Simona Prokopová, Karel Uhlíř, Dora Podaná
- 3. ZUŠ Chomutovská 267, 431 11 Jirkov**
Veronika Kukulová
- 4. ADT-Tvořivý ráj, Pražská 376, 268 01 Hořovice**
Johana Voráčková, Alexandra Larsson,

- 5. ZUŠ Litvínov, Podkrušnohorská 1720, 434 01 Most**
Anežka Kolkáčková, Aneta Hammerlindlová, Nikola Fialová
- 6. ZUŠ Husova 198, 251 69 Velké Popovice**
Tereza Vodičková, Natálie Němečková
- 7. ZŠ Opletalova 699, 407 22 Benešov n/Ploučnicí**
Sára Štechmüllerová, Aneta Bartoňová
- 8. ZUŠ G. Mahlera, Školní 701, 396 01 Humpolec**
Kateřina Prokopová
- 9. ZŠ Resslerova 603, Hlinsko**
Kateřina Hiesböková
- 10. ZŠ Březenecká, 430 04 Chomutov**
Sandra Nevimová, Jana Dáňová

Kresba + Malba "D"

- 1. SŠ, ZŠ a DD Lidická 86, Prostějov**
Jakub Žáčik, Jana Mihoková, Adéla Čurejová
- 2. ZŠ Olešovice, Ringhofferova 436, 251 68 Kamenice**
Tereza Bernardová, Lucie Polcarová
- 3. SMŠ, ZŠ a Prš, Do Nového 1131, 530 03 Pardubice**
Matěj Štoller, Daniel Gábor
- 4. ZŠ praktická, Vachkova 941, Praha 10-Uhřetěves**
Anna Blažková
- 5. SMŠ, ZŠ a Prš, Do Nového 1131, 530 03 Pardubice**
Kateřina Balogová
- 6. MŠ, ZŠ a Prš, Štefánikova 2, Boskovice**
Amálie Klusáčková
- 7. ZŠ s RVIVT, Plynárenská 2953, 415 01 Teplice**
Nikola Bariová, Tomáš Marcel,
- 8. SZŠ, Komenského 287, Moravská Třebová**
Judita Bernreiterová, Jana Tinková, Monika Stejskalová, Zdeněk Tinka
- 9. ZŠS, Šafaříkova 991, 436 01 Litvínov**
Václav Nechvapil
- 10. ZŠP a ZŠS Heřmanův Městec**
Martina Müllerová

Polytechnické práce "A"

- 1. MŠ Údlice**
Kolektivní práce
- 2. MŠ Fryčovice, 739 45 Fryčovice, III.tř.**
Matěj Filipec, Nikola Durajová, Andrea Hejlová, Hana Konečná, Dominik Bujnoch, Kateřina Báčová, Nikola Mazurová
- 3. DDM Dobruška, Pošt. schr. 20, 518 01, Dobruška**
Daniel Bečička, Dabid Kubala, Beata Čejpová
- 4. MŠ Habánská 82, Mikulov**
Tomáš Hlavačka
- 5. MŠ Strakonice, tř. Sluníčko**
Kolektivní práce - třída Sluníčko
- 6. MŠ Koloveč, 345 43 Těšovice 30**
Natálie Sýkorová, Karolína Toupalová
- 7. MŠ Přístavní 333, Čelákovice**
Kolektivní práce - třída Motýlci
- 8. MŠ Habánská 82, Mikulov**
Michaela Štěpánková
- 9. MŠ Rašínova 600, Nové Město nad Metují**
Magdalena Čtvrtečková, Michaela Kecová, David Sháněl, Šimon Hrnčíř
- 10. ZUŠ Velké Bílovice, nám. Osloboditelů 337,**
David Drápal
- 10. MŠ Pízeňská 3129, Kladno**
Júlie Pavlisová

Polytechnická práce "B"

- 1. ZŠ Kokonín, Rychnovská 215**
Michaela Kotková, Antonín Hádek, Nela Prchalová, Miroslava Štolbová, Nina Haiblíková, Kateřina Ryšavá

2. **ZŠ Nezvěstice 69, 332 04 Nezvěstice**
Júlie Hladíková, Evelína Přibáňová
3. **ZŠ E. Valenty, Prostějov**
Linda Ambrožová
4. **ZUŠ Nám. svobody 337, 691 02 Velké Blovice**
Apolena Zďárská, Linka Rodáková, Markéta Leblochová,
Dragomirela Caldare
5. **ZŠ Hudlice, 367 03 Hudlice**
Andrea Vydrová, Marie Kolaříková, Bára Bartůňková
6. **Masarykova ZŠ Městečko 23, 696 32 Ždánice**
Kolektivní práce III. třídy
7. **ZŠ Vrchlického, Liberec**
Simona Fantiková, Simona Ježková, Daniela Kofrová,
Denisa Susová
8. **ZUŠ Harmony, 5. května 104, 252 41 Dolní Břežany**
Kristýna Janečková, Júlie Zvolánková, Barbora Slavíková,
9. **ZŠ Doloplazy, 783 56 Doloplazy 145**
Dominik Pavlín, Eliška Kovaříková, Júlia Pavelčíková
10. **ZŠ Rasošky 172, 552 21**
Kolektiv dětí ze ŠD 7-10 let

Polytechnická práce "C"

1. **ZŠ Vrchlického, Liberec**
Jaroslav Körner, Kateřina Tajčmanová
2. **Gymnázium L. Jaroše, Palackého 524, Holešov**
Vlastimil Štopl, Nikola Geryková, Martin Pumprla, Natálie
Pospíšilíková
3. **ZUŠ Zámek 1, Strakonice**
Karolína Vlasáková, Eliška Miková
4. **ZŠ Masarykova, Městečko 18, Ždánice**
Eva Horáková, Nikola Šedivá
5. **MZŠ Vrchlického 236. Velký Osek**
Kateřina Koudelová, Nikol Slavíková, Adam Eger
6. **ZŠ Majakovského 1, Prostějov**
Adéla Němcánská
7. **ZŠ Školní 855, Dřevohostice**
Barbora Pročková
8. **ZUŠ V. Ambrose, Kravářova 147, Prostějov**
Pavla Kolářová, Anna Šišmová, Nikol Kubíčková
9. **Gymnázium L. Jaroše, Palackého 524, 769 01, Holešov**
Otokar Bucek
10. **Cyrilomet. gymnázium, Komenského 17, 79601 Prostějov**
Natálie Alexandra Pavlů

Polytechnická práce "D"

1. **ZŠP Vachkova 941, 104 00 Praha 10-Uhřetěves**
Martin Andrlé, Dominik Šimek, Dominik Janovský
2. **ZŠ Zelená 153, Česká Skalce**
Tereza Reslerová, Radka Lakatosová, Michaela Valášková,
Erika Nanárová, Iva Červinková, Anna Čepelová, Veronika
Voláková
3. **ZŠ SŠ Lidická 86, Prostějov**
Dominik Štuka, kolektivní práce
4. **ZŠS Skupova 15, Plzeň**
Anna Štěpánková
5. **ZŠ Plánkova 430, Strakonice**
Kolektivní práce
6. **ZŠ Nerudova 481, 251 01 Říčany**
Jan Jacák, David Dvořáček, Zdeněk Zazvonil
7. **ZŠS Skupova 15, Plzeň**
Eliška Vondráčková
8. **ZŠ Plánkova 430, Strakonice**
Jiří Kodým, Eva Krahulcová
9. **ZŠS, Skupova 15, Plzeň**
Jan Souček
10. **SŠ, ZŠ a DD Lidická 86, Prostějov**
Lukáš Plodko

USNESENÍ z 9. zasedání RR ČZS z.s. konaného ve dnech 14.–15.3.2014 v hotelu Zlatá Štika v Pardubicích

9. zasedání se zúčastnilo 70 členů, tj. 93 %, 5 členů bylo omluveno. Zasedání byli přítomni někteří vedoucí pracovníci ústředí ČZS. Po diskusi, ve které bylo předneseno 61 diskusních příspěvků, 9. zasedání RR ČZS:

1. Bere na vědomí:

- předběžnou informaci o výsledku hospodaření ústředí ČZS za rok 2013,
- informaci o hospodaření fondů ČZS v roce 2013,
- informaci o vyúčtování dotace ze státního rozpočtu na činnost ČZS za rok 2013,
- informaci o stavu neuhrazených členských příspěvků za rok 2013,
- informaci o oblastních poradách funkcionářů ÚS,
- informaci o přípravě národního kola mladého zahrádkáře v Rakovníku 2014,
- informace o přípravě floristické soutěže v roce 2014 a o dalších soutěžích pro mladé zahrádkáře,
- informaci o průběhu výročních členských schůzí ČZS na jaře 2014,
- informaci o zajištění výstav v roce 2014,
- informaci o změně vydávání Věstníku ČZS a jeho přeměně na Zpravodaj,
- informaci o oblastním školení a dalších odborných akcích,
- informaci šéfredaktora o časopisu Zahrádkář,
- informaci o pomoci základním organizacím, které byly postiženy povodní v červnu 2013 a o solidaritě některých ZO při jejich pomoci.

2. Schvaluje:

- zápis z 8. zasedání RR ČZS,
- zprávu předsedy ČZS Ing. Jana Hinterholzinger, CSc., o činnosti představenstva RR za období od 8. zasedání RR z 15.-16. 11. 2013,
- zprávu předsedy RS RR ČZS Ing. Josefa Valenty o provedené revizi ve dnech 17.-19. 2. 2014,
- zprávu ředitele ústředí ČZS Ing. Ivana Branžovského, CSc., o činnosti ústředí ČZS za období od 8. zasedání RR,
- návrh na rozdělení dotace ze státního rozpočtu prostřednictvím MZe ČR pro vyjmenovaná územní sdružení,
- navržené změny rozpočtu RR ČZS na rok 2014,
- jednací a volební řád ČZS,
- čestné uznání Republikové rady „Za zásluhy o Český zahrádkářský svaz“ a jeho udělení funkcionářům ČZS, kteří ve volebním roce 2014 končí ve funkci v ZO, ÚS, RR,
- 2000 Kč na věnec pro památník Lidice,
- převést správu zahrádkářského muzea z ústředí ČZS na Územní sdružení Hradec Králové,
- nekonat podzimní zasedání RR ČZS.

Příspěvky z Fondu rozvoje ČZS

(u všech navržených příspěvků k vyplacení byly předloženy a překontrolovány stanovené doklady)

ÚS ČZS Frýdek–Místek č. org. 702000 příspěvek z FR ČZS ve výši 3 200,- Kč na občerstvení pro soutěžící na okresním kole MZ 2013 a floristické soutěže,

ÚS ČZS Šumperk č. org. 709000 příspěvek z FR ČZS ve výši 10 000,- Kč na obnovu PC,

ÚS ČZS Šumperk č. org. 709000 příspěvek z FR ČZS ve výši 1 900,- Kč na občerstvení pro soutěžící na okresním kole MZ 2013,

ÚS ČZS Ostrava č. org. 707000 příspěvek z FR ČZS ve výši 1 650,- Kč na občerstvení pro soutěžící na okresním kole MZ 2013,

ÚS ČZS Rakovník č. org. 112000 příspěvek z FR ČZS ve výši 3 250,- Kč na občerstvení pro soutěžící na okresním kole MZ 2013.

ÚS ČZS Ústí nad Orlicí č. org. 511000 příspěvek z FR ČZS ve výši 400,- Kč na občerstvení pro soutěžící na Floristické soutěži 2013.

ZO ČZS Na Širokých č. org. 604064 příspěvek z FR ČZS ve výši 10 tis. Kč na opravu zařízení moštárny ve vlast. ZO.

ÚS ČZS Hradec Králové č. org. 502000 příspěvek ve výši 2 500,- Kč z FR ČZS za organizaci oblastního školení pro odborné instruktory.

ZO ČZS Hvězda Třebeš č. org. 502082 příspěvek z FR ČZS ve výši 8 tis. Kč na opravu čerpadla.

ÚS ČZS Přerov č. org. 708000 příspěvek z FR ČZS ve výši 1 150,- Kč na občerstvení pro soutěžící na okresním kole MZ 2013.

ZO ČZS Hranice č. 1 č. org. 708006 příspěvek z FR ČZS ve výši 2 tis. Kč na opravu hydraulické jednotky moštovacího zařízení.

ZO ČZS Heřmanův Městec č. org. 503004 příspěvek z FR ČZS ve výši 20 tis. Kč na rekonstrukci zahrádkářského domu ve vlastnictví ZO.

ZO ČZS Boleradice č. org. 604031 příspěvek z FR ČZS ve výši 9 tis. Kč na rekonstrukci sušičky ovoce.

ZO ČZS Klatovy č. org. 304009 příspěvek z FR ČZS ve výši 20 tis. Kč na odkup pozemku pod moštárnou ZO.

ZO ČZS Klatovy č. org. 304009 poskytnutí bezúročně půjčky ve výši 30 tis. Kč na částečnou úhradu pozemku pod moštárnou.

ÚS ČZS Vyškov č. org. 612000 příspěvek z FR ČZS ve výši 5 tis. Kč na činnost.

ÚS ČZS Prachatice č. org. 206000 příspěvek z FR ČZS ve výši 5 tis. Kč na činnost ÚS

ÚS ČZS Kutná Hora č. org. 105000 příspěvek z FR ČZS ve výši 5 tis. Kč na činnost ÚS

ÚS ČZS Karviná č. org. 703000 příspěvek z FR ČZS ve výši 2 325,- Kč na občerstvení dětí na soutěži MZ v roce 2013

ZO ČZS U Habrovického potoka č. org. 410027 příspěvek z FR ČZS ve výši 15 tis. Kč na opravu budovy ve vlast. ZO

ÚS ČZS Mladá Boleslav č. org. 107000 příspěvek z FR ČZS ve výši 10 tis. Kč na pořízení PC

ÚS ČZS Chomutov č. org. 403000 příspěvek z FR ČZS ve výši 10 tis. Kč na pořízení PC,

ÚS ČZS Teplice, Jihlava, Praha, Olomouc, Plzeň, Brno-venkov, Karviná příspěvek z FR ČZS ve výši 7x 2500,-Kč za organizování oblastních školení v roce 2013.

ZO ČZS Sezemice č. org. 506026 příspěvek z FR ČZS ve výši 15 tis. Kč na rekonstrukci budovy ve vlastnictví ZO. Vlastnická práva ZO doložena.

ZO ČZS Jesničanky č. org. 506019 příspěvek z FR ČZS ve výši 12 tis. Kč na opravu spolkové budovy ve vlastnictví ZO.

ZO ČZS Čivice č. org. 506027 příspěvek z FR ČZS ve výši 10 tis. Kč na opravu moštárny ve vlastnictví ZO.

ZO ČZS Nové Hodějovice č. org. 201013 příspěvek z FR ČZS ve výši 12 tis. Kč na opravu lisu v moštárně ZO.

ÚS ČZS Most č. org. 408000 příspěvek z FR ČZS ve výši 10 tis. Kč na PC.

ÚS ČZS Nový Jičín č. org. 704000 příspěvek z FR ČZS ve výši 5 tis. Kč na činnost ÚS v roce 2014

ÚS ČZS Mělník č. org. 106000 příspěvek z FR ČZS ve výši 1 tis. Kč na zřízení emailu pro potřeby ÚS.

ZO ČZS Heřmanův Městec č. org. 503004 poskytnutí bezúročně půjčku ve výši 50 tis. Kč se splatností do konce roku 2014 na rekonstrukci „Zahrádkářského domu“ ve vlastnictví ZO.

Příspěvky z Rizikového fondu ČZS

ZO ČZS Veltrusy č. org. 106011 doplatek ve výši 12 269,- Kč na likvidaci následků po povodni 2013,

ZO ČZS Neratovice č. org. 106002 doplatek ve výši 12 169,- Kč na likvidaci následků po povodni 2013,

ZO ČZS Lužec nad Vltavou č. org. 106058 doplatek ve výši 6 304,- Kč na likvidaci následků po povodni 2013,

ZO ČZS Lobeč č. org. 106043 příspěvek z Rizikového Fondu ČZS ve výši 4,5 tis. Kč na likvidaci následků po povodni v červnu 2013,

ZO ČZS Sezimovo Ústí I č. org. 208002 doplatek ve výši 1 263,- Kč na likvidaci následků po povodni 2013.

3. Vyslovuje poděkování územním sdružením

Jindřichův Hradec, Most, Nymburk, Uherské Hradiště, Beroun, Brno-město, Svitavy a základním organizacím 611008 Popovice, 203001 Jindřichův Hradec I, 203036 Dačice, 203003 Jindřichův Hradec, 203013 Slavonice, 203011 Stříbřec, 203009 Nová Včelnice, 203040 Bobelovka, 203037 Jindřichův Hradec IV, 608037 Kvasice, 201063 Rudolfov, 509031 Litomyšl-Líbánky, 207002 Blatná za finanční dar do Rizikového fondu ČZS na příspěví k úhradě škod po povodni v červnu 2013.

4. Ukládá:

a) představenstvu RR ČZS

- zajistit osobní účast členů PRR na územních konferencích ČZS,
- zpracovat návrh programového prohlášení na období 2014 až 2019 pro sněm,
- uskutečnit společnou poradou PRR a RS RR ČZS k projednání a vyjasnění připomínek k práci PRR ČZS a některých funkcionářů svazu, které na 9. zasedání RR ČZS přednesl předseda revizní skupiny ing. Valenta. S výsledkem seznámit písemně členy RR ČZS.

b) členům RR ČZS

- přispět k dořešení dluhů za čl. příspěvky 2012, 2013 a 2014
- přispět osobní účastí ve svém ÚS k úspěšnému průběhu výročních člen. schůzí v ZO a přípravě územní konference.

c) předsedovi ČZS

- vyhodnotit diskusi z 9. zasedání RR ČZS, zabezpečit její využití v další činnosti a projednat v PRR řešení jednotlivých návrhů a doporučení,
- zabezpečit vydání Zpravodaje č. 1/2014 s výsledky 9. zasedání RR,
- pokračovat v řešení výpovědi smlouvy o společném podílovém spoluvlastnictví v Rokycanově ulici. Tuto výpověď zaslal p. Jaroslav Vávra.

d) revizní skupině RR ČZS

- svolat členy územní rady Příbram, zajistit zvolení předsedy územní rady, který z funkce odstoupil a dohodnout další činnost územní rady do územní konference.

e) ÚS, ZO a SZO

- řešit dluhy za členské příspěvky 2012, 2013 a věnovat včasnému placení členských příspěvků stálou pozornost,
- věnovat zvýšenou pozornost získávání předplatitelů časopisu Zahrádkář,
- zabezpečit včasné uskutečnění výročních členských schůzí a zvolení delegátů na územní konferenci.

Usnesení bylo projednáno členy RR ČZS s následujícím výsledkem:

Pro usnesení: 64, proti usnesení: 2, zdržel se: 1.

Usnesení bylo schváleno dne 15. 3. 2014

Závaznost osadního řádu

Zahrádková osada je tvořena společenstvím uživatelů zahrádek a je spravována na základě Osadního řádu schváleného většinou uživatelů zahrádek v osadě.

Osadní řád, který stanoví vnitřní režim a správu zahrádkové osady včetně užívání společných zařízení, je závazný pro všechny uživatele zahrádek v osadě ať jsou nebo nejsou členy ČZS.

Pokud uživatel zahrádky v osobním vlastnictví neplní a závažným způsobem porušuje Osadní řád a narušuje svým jednáním sousedské vztahy, nebo závažně poškozuje majetek osady, lze vůči takovému uživateli, po vyčerpání snahy o nápravu smírou cestou, uplatnit sjednání nápravy soudní cestou. Předpokladem pro takovýto postup je předchozí ústní domluva a prokazatelně doručená písemná výzva se stanovením přiměřené lhůty ke sjednání nápravy.

Při porušování Osadního řádu členy ČZS, kteří nejsou vlastníky pozemku, lze postupovat podle Stanov ČZS ustanovení § 8 Pořádková opatření v odstavci 1, 2, 3 písm. a), b), c) při dodržení podmínek stanovených v odst. 4 a § 24 Zahrádková osada v odst. 1, 2, 3 stanov.

Pokud jsou jednotlivé zahrádky v osadě v osobním vlastnictví, nelze rozhodnutí člena o vystoupení z ČZS zabránit. Pro takovéhoho uživatele zahrádky jsou i nadále platná a závazná ustanovení Osadního řádu. Po vyčerpání všech možností pro jeho dodržování, lze využít ke sjednání nápravy soudní cestu.

Zabránit převedení zahrádky do osobního vlastnictví uživatelů nelze, pokud o prodeji rozhodne vlastník, na jehož pozemku je zahrádková osada vybudována. V takovém případě musí být řešeno i vypořádání vynaložených nákladů základní organizace ČZS na vybudování společných zařízení osady, kupř. oplocení, veřejných cest, rozvodů vody, el. proudu, včetně jejich následného užívání a údržby.

Převod zahrádek do osobního vlastnictví v osadě na pozemku, který je ve vlastnictví základní organizace ČZS, lze uskutečnit pouze za podmínky, že o tom rozhodne kvalifikovaná většina členů ZO ČZS.

JUDr. Jaroslav Klouda, Ústředí ČZS

Solidarita zahrádkářů

Při povodni v červnu 2013 došlo k poškození zahrádkových osad a dalšího majetku některých základních organizací ČZS. Republiková rada Svazu neprodleně vyhlásila zásady vzájemné pomoci poškozeným organizacím z prostředků Svazu ale i možnost vyjádřit solidaritu na pomoc poškozeným základním organizacím od ostatních buď přímo vybraným organizacím, nebo příspěvím do Rizikového fondu.

Všem 9 ZO, které se přihlásily o pomoc, bylo poskytnuto neprodleně po deseti tisících Kč, jedné ZO Jitřenka vyžádaných 8 000 Kč a ZO Lobeč vyžádaných 4 500 Kč. Po vyúčtování, organizace, které měly škodu podstatně větší, obdržely z vykázané ztráty 70 %. Jde o ZO Vepřek, obdržela celkem 23.269 Kč, ZO Veltrusy celkem 22.269 Kč, ZO Neratovice celkem 22.169 Kč, ZO Lužec nad Vltavou celkem 16.304 Kč ZO Sezimovo Ústí I 11.263 Kč, ZO Řež u Prahy, ZO Sezimovo Ústí II, Višňovka, a Hostivař Praha 10 obdržely každá 10.000 Kč. Celková pomoc základním organizacím, které byly poškozeny povodní v červnu 2013, byla poskytnuta ve výši 147.774 Kč.

Některé základní organizace a územní sdružení ČZS vyjádřily svou solidaritu s poškozenými ZO tím, že podle svých možností, poslaly svou finanční pomoc na účet Rizikového

fondu ČZS v celkové výši 62.307 Kč. Jsou to:

ÚS Most - 3 757 Kč
ÚS Nymburk - 10 000 Kč
ÚS Uherské Hradiště - 1 000 Kč
ÚS Beroun - 3 000 Kč
ÚS Brno-město - 5 000 Kč
ÚS Jindřichův Hradec - 5 000 Kč
ÚS Svitavy - 2 000 Kč
ZO 611 008 Popovice - 5 000 Kč
ZO 203 001 Jindřichův Hradec I - 1 000 Kč
ZO 203 036 Dačice - 2 000 Kč
ZO 203 003 Jindřichův Hradec Lomnice nad Lužnicí - 1 000 Kč
ZO 203013 Slavonice - 500 Kč
ZO 203011 Stříbřec - 1 000 Kč
ZO 203009 Nová Včelnice - 1 000 Kč
ZO 203040 Bobelovka - 1 000 Kč
ZO 203037 IV. Jindřichův Hradec - 1 000 Kč
ZO 608037 Kvasice - 500 Kč
ZO 201063 Rudolfov - 1 000 Kč
ZO 509031 Litomyšl-Libánky - 500 Kč
ZO 207002 Blatná - 13.500 Kč
Neuvedená ZO - 1 550 Kč

Bylo i několik organizací, které svou finanční pomoc zaslaly přímo některé poškozené základní organizaci. Neznáme však kolik jich je a výši jejich pomoci.

Republiková rada ČZS, na svém zasedání 14. a 15. března 2014 ocenila solidární přístup všech těchto organizací a děkuje jim jménem organizací, které utrpěly škodu, za jejich pomoc.

Doc. Josef Ernest, místopředseda RR ČZS

Zelinařské školení pro odborné instruktory

Vážení přátelé zahrádkáři,

ústředí ČZS Praha opět organizuje a zajišťuje školení oblastních odborných instruktorů. V tomto roce proběhne zelinařský seminář ve **Smržicích a Prostějově** v termínu 25.-27. července 2014 (pátek, sobota, neděle).

V pátek 25. 7. v 13:00 hod. se sejdem v areálu firmy SEMO Smržice 414, 798 17. Seminář zahájíme prohlídkou porostů a zázemí firmy SEMO od 13–16 hodin. Po exkurzi se přesuneme do restaurace U Hřístě ve Smržicích, kde zrealizuje přednášku Ing. Jaroslav Rod, na téma nevýznamnější choroby a škůdci zeleniny. Od 18 hodin povečeříme ve jmenované restauraci. Po večeři se ubytujeme v domově mládeže Střední polytechnické školy v Prostějově, Fanderlíkova 25, 796 92 (jedná se o třílůžkové pokoje + sociální zařízení).

Sobotní přednáškový den strávíme v Prostějově. Celý den bude v režii přednášejících z firmy Semo Smržice a jejich hostů, program se ještě upřesňuje, ale zazní přednášky o rajčatech, paprikách, okurkách, tykvích, cibulové a kořenové zelenině, hrášku, fazolích, některých bylinkách, načerpáme vědomosti o roubování okurek, melounů a rajčat, vše se bude točit okolo sortimentu, doporučení a úskalí při pěstování.

V sobotu a v neděli je strava zajištěna v restauraci U Hudečků, U Stadionu 1, Prostějov. Školní jídelna SPŠ není během prázdnin v provozu, ale restaurace U Hudečků je od školy asi 500 m. Bude nutné na stravu docházet, snídaně je od 7 do 8, oběd od 12 do 13 a večeře od 17 do 18 hodin. Na sobotní večer se počítá s řízenou degustací vína (na degustaci se bude vybírat 50 Kč od účastníků, kteří budou mít zájem).

V neděli dopoledne navštívíme Centrum aplikovaného výzkumu zelenin a speciálních plodin v Olomouci kde nás provede Ing. Karel Dušek a Ing. Elena Dušková, exkurze se zaměří na LAKR léčivé, aromatické a kořeninové rostliny. Doprava účastníků z Prostějova do Olomouce je zajištěna autobusy.

Nedělní oběd bude formou balíčku, účastníci si ho vyzvednou při nedělní snídani. Odjíždět se bude přímo z Olomouce, nebudeme se vracet do Prostějova. Z Olomouce je dobré spojení do celé republiky. Vložné pro zájemce činí 500 Kč, přihlášku, program, informace a mapku rozešlu na jednotlivá územní sdružení 1.4. Případné dotazy zodpovíme na tel: 222 781 620, 602 195 341, email: odborne@czsos.cz.

Ing. Miroslav Šmoranc, Ing. Ivan Dvořák, odborné oddělení ČZS

Odborná CD a DVD

Pro zvyšování odborné úrovně vydává Český zahrádkářský svaz informační materiály i na CD či DVD. Jde většinou o materiály určené k prohlížení v PC, u některých videozáznamů je brán ohled i na novější DVD playery, které podporují formát AVI - DivX.

Většina uvedených materiálů pochází ze školení pro odborné instruktory, kdy přednášející dali souhlas s použitím jejich přednášek a z některých byl současně pořízen videozáznam.

XII. Mezinárodní pomologický seminář

"Rozmanitost ve světě ovoce" Hradec Králové 2013

Videozáznamy z přednášek (650 minut) a prezentace.

OBSAH:

- Současný stav ovocnářství v ČR
 - Roman Chaloupka, Ovocnářská unie České republiky
- České odrůdy třešní
- Jiřka Blažková, Výzkumný a šlechtitelský ústav Holovousy
- Šlechtění meruněk v České republice
 - Boris Krška, Zahradnická fakulta Mendelovy univerzity Lednice na Moravě
- Zkušenosti s pěstováním kdoulí
 - Hans Göding, Vzorový naučný ovocnářský podnik Deutenkofen (SRN)
- Faktory ovlivňující vnitřní a vnější kvalitu ovoce
 - Josef Sus, vedoucí katedry zahradnictví, Fakulta agrobiologie, potravinových a přírodních zdrojů, ČZU Praha,
- O některých podnožích
 - Hans Göding, Vzorový naučný ovocnářský podnik Deutenkofen (SRN)
- Jarní řez ořešáku a výhody tohoto řezu
 - Jaroslav Matejsek, odborný instruktor ČZS
- Copak je to za jablíčko, určování odrůd jablek na výstavách
 - Ladislav Zahradník, odborný instruktor ČZS
- Výchovní řez ořešáku, speciální metoda k založení korunky
 - Jaroslav Matejsek, odborný instruktor ČZS
- Bohatost a rozmanitost starých a krajových odrůd jaderovin
 - Vojtěch Řezníček, Zahradnická fakulta Mendelovy univerzity Lednice na Moravě
- Genofond ovocných dřevin na Slovensku
 - Eva Šidová, Slovenský zväz záhradkarov (Slovensko)
- Exkurze – návštěva
 - ovocné školky ořešáků pana Vaňka (Horní Stakory)
 - ovocná farma pana Josefa Thoře, (Pěnčín).
- České odrůdy drobného ovoce
 - Jana Dlouhá, odborná instruktorka ČZS
- Popisné znaky pro určování ořešáků
 - Ralph Bachman, Fructus (Švýcarsko)
- Ovocné stezky jsou více než ekoturismus
 - Josef Wittmann, Bavorská pomologická společnost (SRN)
- Hodnocení nových odrůd slivoní
 - Josef Sus, vedoucí katedry zahradnictví, Fakulta agrobiologie, potravinových a přírodních zdrojů, ČZU Praha
- Meruňky a broskve pěstované na Slovensku
 - Daniela Benediková, Centrum výzkumu rastlinnej výroby Piešťany (Slovensko)

- Od ovocných stezek ke genofondovým výsadbám, aneb 4 roky s ovocnými stromy
 - Radim Lokoč, odborný instruktor ČZS, Ondřej Dovala, pomolog

Připojené prezentace jsou upravené do formátu PDF.

DVD - Vydáno v roce 2014

Choroby a škůdci zahradních rostlin

- soubor obrazových atlasů (nové vydání pro rok 2014)

Ing. Jaroslav Rod, CSc.

OBSAH:

- **Ovoce:** nesespecializované choroby, nesespecializovaní škůdci, jádroviny - choroby, jádroviny - škůdci, peckoviny - slivoně, peckoviny - třešně a višně, peckoviny - broskvoně a meruňky, drobné ovoce - angrešt a rybíz, drobné ovoce - maliník a ostružiník, drobné ovoce - jahodník, skořápkaté ovoce
- **Zelenina:** nesespecializované choroby, škůdci a poškození, zelenina brukvovitá, zelenina kořenová (mrkev, petržel, celer), zelenina listová (salát, špenát, řepa salátová, mangold), zelenina cibulová (cibule, česnek, pór, pažitka) zelenina plodová - okurky, tykve, - rajče, paprika, zelenina lusková (hrách, fazol)
- **Ostatní:** brambory, réva vinná
- **Okrasné rostliny:** nesespecializované choroby a škůdci, specializované choroby a škůdci

DVD - Vydáno v roce 2014

Pěstování stolní révy vinné v okrajových oblastech.

Seminář pro odborné instruktory - Lednice 2012

OBSAH:

- Výběr stanoviště, pěstitelské tvary, ošetřování půdy, ochrana. - doc. Ing. Pavel Pavloušek, Ph.D.
- Degustace stolních hroznů révy vinné s odborným výkladem - doc. Ing. Pavel Pavloušek, Ph.D., Ing. Ivo Kotrle, Miloš Ondrák
- Zkušenosti s pěstováním révy vinné u malovinařů
 - Ing. Pavel Fučík
- Stolní odrůdy révy vinné pro zahrádkáře a zkušenosti s pěstováním v okrajových oblastech - Ing. Jan Kratochvíl, Jaroslav Matejsek, Miloš Ondrák, Ing. Ivo Kotrle
- Stolní odrůdy révy vinné pro zahrádkáře (problematika šlechtění bezsemenných odrůd) - Ing. Ondřej Korpas, Ph.D.
- Prohlídka genové vinice Zahradnické fakulty - doc. Ing. Pavel Pavloušek, Ph.D.
- Vysvětlení pojmu interspecifická odrůda - Jaroslav Matejsek
- Výroba vína u malovinařů - Ing. Mojmír Baroň Ph.D.
- Someliérství a základy podávání vín - Ing. Kamil Prokeš

Doplňek - Přednášky ze semináře k Celostátní výstavě vín ČZS s mezinárodní účastí - Vracov 2012

- Interspecifické odrůdy - Ing. Radek Sotolář, Ph.D
- Nové postřehy k agrotechnice ve vinici - doc. Ing. Pavel Pavloušek, Ph.D.

Soubor prezentací a videozáznamů přednášek - formát AVI (DivX) celkem 770 minut videozáznamu.

DVD - Vydáno v roce 2013

Okrasná, oddechová a relaxační zahrada,

Seminář pro odborné instruktory

RNDr. Jiří Žlebčík, Ing. Drahoslav Šonský, Ing. Jiří Václavík

OBSAH:

- Exkurze v dendrologické zahradě - Průhonice
- Exkurze v zámecké zahradě - Průhonice
- Exkurze v botanické zahradě Na Slupi
- doplněno o prohlídku Valštejskou zahradou

Videozáznamy (104 minut) a prezentace.

DVD - Vydáno v roce 2011

Odrůdová skladba pěstovaných ovocných druhů šlechtitelský původ a základní vlastnosti

Ing. Dušan Nesrsta, Bc. Tomáš Jan, Ing. Libor Dokoupil, Ph.D.

OBSAH:

- Jádroviny
 - Odrůdová skladba pěstovaných jabloní a jejich šlechtitelský původ
 - Hrušně
 - Peckoviny a skořápkaté ovoce
 - Drobné ovoce
- Soubor prezentací obsahující vyobrazení a stručný popis odrůd - PDF.

CD ROM - Vydání II. v roce 2011

Výstavy - Český zahrádkářský svaz

Prezentace výstav pořádaných organizacemi ČZS

OBSAH:

- Prezentace svazových výstav
- Soubory obrázků z výstav: Brno město, Častolovice, Červený Hrádek, České Budějovice, Čimelice, Dolní Němčí, Flóra Olomouc, Hlinsko - Chryzantéma, Hodonín, Holešov, Horní Bělá, Horní Ves, Chomutov, Jindřichův Hradec, Kladno, Klatovy, Křenovice, Lázně Bělohrad, Lidice, Loděnice, Lysá n.L., Ostrava, Plzeň, Přeštice, Příbryslav, Rakovník, Rotava, Rožnov pod Radhoštěm, Skalka, Slavkov u Brna Maleček, Sluhy, Staňkov, Strakonice, Stráž n. N., Světlá n. S., Tachov, Třebíč, Volyně, Žirovnice, Žumberk.

Prezentace jsou ve formátu PPF k promítání na akcích ČZS - PowerPoint. Doplněno soubory obrázků (JPG) z jednotlivých výstav.

CD ROM - Vydáno v roce 2011

Uvedená CD a DVD jsou určena především instruktorům a členům ČZS. Členové ČZS je mohou objednat na adrese Ústředí ČZS za zvýhodněnou cenu 50,- Kč včetně poštovného (běžná cena 100 Kč + poštovné). Na objednávku je nutno uvést svou ZO (včetně čísla ZO) a objednávku opatřit razítkem ZO nebo ÚS ČZS (objednávku je možno zaslat i naskenovanou mailem). Objednávky nepotvrzené ZO či ÚS nejsou cenově zvýhodněné. Kompletní nabídku CD a DVD najdete na webových stránkách ČZS - www.zahradkari.cz.

Ing. Miloš Kožešník, správce www.zahradkari.cz

Výstavy a příbuzné akce pro zahrádkáře

KVĚTEN

HOBBY České Budějovice - výstaviště 14.-18. 5. Vše pro hobby a zahradu, rostliny a semena, chovatelství, stavebnictví, vytápění, klimatizace, ekologie, zařízení a vybavení bytu, domu, potřeby pro domácnost, pro sport a volný čas.

Dům a zahrada Liberec Liberec - výstaviště 22.-25. 5. Výstava pro zahrádkáře, zahradnické a zahrádkářské potřeby, mechanizace, nářadí, hobby činnost.

Květy pro Lidice Lidice, památník 22. - 25. 5. Výstava kosatců a květinových aranžmá. Vystavují členové SZO ČZS Gladiris, Botanický ústav AV ČR v Průhoncích, Botanická zahrada v Praze - Tróji aj.

BONSAI MERKLÍN 2014. Merklín, zámek 24.-25. 5. XI. mezinárodní výstava bonsajů a suisek, pod záštitou Velvyslanectví Japonska a hejtmana Plzeňského kraje - vystavují pěstitelé z Česka, Německa, Polska, Slovenska a Vietnamu.

Prodejná výstava léčivých rostlin Písek, Dům zahrádkářů 29.-31. 5. Pořádá Nákupna léčivých rostlin Písek, poradna o léčivých rostlinách, prodej sazenic, čajů a další.

Prodejná výstava kosatců Nepomuk, nám. A. Němejce 31.5.-1.6. Americké a francouzské odrůdy spousta novinek posledních let. Prodej přebytečných kosatců, denivek, gladiol, netřesků, a také objednávka kosatců pro letní výsadbu.

ČERVEN

Kaktusy a sukulenty Kladno - Dům techniky 3.-6. 6. Výstavu pořádá ČZS - klub kaktusářů Kladno. Doplnkový prodej pěstitelských přebyteků.

Vyznání růžím Olomouc, výstaviště 12.-14. 6. Přehlídka více než tisíce různých druhů a odrůd růží domácích, polských, slovenských a nizozemských pěstitelů, pavilon E, s nabídkou zahradnických trhů.

RŮŽOVÁ ZAHRADA Lysá nad Labem - výstaviště 12.-15. 6. Celostátní výstava růží, letních květin a zahradnické trhy. Obrovská aranžmá z řezaných květin, především růží, ale i květin a rostlin hrnkovaných v celém prostoru haly A2. Součástí budou zahradnické trhy rostlin i potřeb pro dům a zahradu.

Výstava bonsajů Konice - barokní zámek 13.-15. 6. Pořádá Bonsai klub Haná na nádvoří barokního zámku v Konici.

Pelhřimov - město rekordů, prodejní výstava Pelhřimov 14. 6. Výstava zahrádkářů - Dům zahrádkářů, ul. Na Obci Pořadatelé: Město Pelhřimov, Agentura Dobrý den, chovatelé, zahrádkáři, Dům dětí a mládeže a další.

Dny otevřených dveří Hradec Králové - Kukleny, Rozárium 14. 15. 28. 29. června soutěžní rozárium, spolupřádá Rosaklub ČZS.

Soutěžní výstava růží Veltrusy - zámek 21.-22. 6. Tradiční součástí výstavy - soutěž o nejhezčí květ, který může, i díky Vašemu hlasu, letošní ročník vyhrát.

ČERVENEC

Květy 2014 Lysá nad Labem - výstaviště 10.-13. 7. Celostátní výstava květin a zahradnické trhy. Expozice a květinová aranžmá Českého zahrádkářského svazu, a to na ploše 2.160 m². Spojeno s celostátní Floristickou soutěží ČZS. Souběžně probíhá floristicko - květinářsko - zahradnická soutěž **POLABSKÝ KVĚT 2014.**

ZAHRADA VYSOČINY - lilie, denivky Žirovnice - Zámek 12.-14. 7. Pořádá ZO ČZS, poradenská služba, prodej zahrádkářského zboží. 12. 7. koncert "Folková růže".

Výstava fuchsii Telč, renesanční zámecká zahrada 29.7. - 10.8. Výstavu pořádá ZO ČZS Telč ve spolupráci se Státním zámkem Telč v zámecké zahradě. Exponáty jsou neprodejně, ale prodávají se mladé rostliny mnoha druhů.

SRPEN

Zahrada Věžky léto 2014 Věžky u Kroměříže 6.-10. 8. Prodejná výstava zaměřená na zahradnictví, chovatelství, domácí potřeby, chataře - zahradní nábytek, zahradní mechanizace a nářadí, doplňky do bytu a volný čas.

Velká výstava květin Staňkov, Lidový dům 8.-10. 8. Pořádá ZO ČZS Staňkov v době Chodských slavností. Součástí - prodej přebyteků a poradenská služba.

Flora Olomouc - letní etapa Olomouc, výstaviště 14.-17. 8. Mezinárodní zahradnická výstava a veletrh. Letní zahradnické trhy, prodej květin, zahradnického sortimentu a drobné zahradní mechanizace, pomůcek a potřeb.

Letní výstava květin Šlapanice u Brna, Orlovna 16.-17. 8. ZO ČZS Šlapanice pořádá u příležitosti šlapanických slavností. V prostorách orlovny, uvidíte letní květiny, ovoce, zeleninu, bonsaje, kaktusy i méně známé plody.

Floria léto 2014 Kroměříž 21.-24. 8. 38. ročník tradiční letní prodejní výstavy pro zahrádkáře, zahradníky, potřeby pro hobby a volný čas.

Pelhřimovská pouť **Pelhřimov, Radnice 23.-24.8.** Prodejní výstava hrnkových květin, vazeb, výrobků, výpěstků, perníčků apod.

Krajská výstava ovoce, zeleniny a květin. **Rotava 23.-24. 8.** Pořádá ZO ČZS v sále Slovanského domu. Nebude chybět ochutnávka zeleninových salátů a koutek šikovných rukou kutilů. Prodej zahrádkářských potřeb.

ZEMĚ ŽIVITELKA **České Budějovice - výstaviště 28.8.-2.9.** 41. ročník mezinárodního agrosalonu. Součástí - zahrádkářská a pěstitelská, služby pro zemědělství aj. Expozice ČZS s výpěstky květin, ovoce a zeleniny místních zahrádkářů. **EKOSTYL** - souběžně probíhající výstava.

ZÁŘÍ

Jiřinkové slavnosti 2014 **Lysá nad Labem - výstaviště 5.-7. 9.** Plné haly jiřin a gladiolů. Dýchne na Vás atmosféra dávných časů, kdy se ještě pořádaly jiřinkové bály a jiřiny se staly symbolem národního obrození. Každý den volba krásných všech jiřin pomocí slosovateľných kuponů o ceny.

Podzimní výstava květin, ovoce a zeleniny **Holýšov, KD 6.-7. 9.** Pořádá ZO ČZS Holýšov. Výpěstky ovoce a zeleniny, květiny, prodej ovoce, podle počasí i výstava květin, prodej keřů, dárkové předměty, perníčky, figurky ze šustí apod.

Podzimní výstava skalniček **Praha, Karlovo nám. 8.-20. 9.** Pořádá Klub skalničkářů Praha. Nejlepší expozit získa Pohár Karla Čapka. Součástí je prodej rostlin a odborná poradna.

Jiřinkové dny. . . Sloveč u Měst. Králové, zahradnictví DAHLIA 13.-14. 9. Jiřinkové slavnosti, prohlídka výsadby světového sortimentu - přes 300 odrůd. Představení novinek roku 2014. Součástí je výstava: begonií, mečíků, balkonových květin, chryzantém, fuchsii, kaktusů, lilii, růží, vína, brambor, aj.

Výstava ovoce, zeleniny a květin . . Mrákov, zemědělský areál 17. 9. Výstava ovoce, zeleniny a květin u příležitosti chovatelské výstavy v Mrákově.

Výstava ovoce, zeleniny, květin, bonsajů, kaktusů Tachov 19.-20. 9. Soutěžní výstava v kinu Mže - o nejlepší jablko a hrušku. Vystavují i zahraniční partneři z Tirschenreuth.

LIBVERDA 2014 **Děčín - Libverda - areál školy 19.-21. 9.** ÚS ČZS Děčín pořádá zahrádkářskou výstavu při Zahradnicko - zemědělské výstavě LIBVERDA 2014 - poradna, prodej zahrad. potřeb, ovoce, zeleniny, stromků ap.

Valašská zahrada podzim 2014 **Rožnov p.R. - Sport camp 26.-28. 9.** Zahradnické trhy firem z celé Moravy, Čech a Slovenska. Prodej květin, okrasných dřevin, sadbu, cibulovin, aj. Nechybí poradna pro zahrádkáře a babka bylinkářka.

Výstava ovoce, zeleniny a květin **Lišov 28.-29. 9.** Pořádá ZO ČZS Lišov I ve spolupráci s ZO Lišov II a pěstiteli z okolí ku příležitosti poutí v Lišově.

ŘÍJEN

Flora Olomouc - Hortikomplex **Olomouc, výstaviště 2.-5. 10.** Výstava ovoce, zeleniny a školkařských výpěstků. Samostatná expozice ČZS. Ovoce, především jádroviny a peckoviny doplněné hrozny révy od ÚSČZS. **Nová verze rodokmenu** ovocných dřevin. Poradenská služba - pěstitelská i v ochraně rostlin. **Podzimní zahradnické trhy.**

Zahrada východních Čech **Častolovice - výstavní areál 3.-5. 10.** Pořádá ZO ČZS Častolovice, ÚS ČZS Rychnov n.K. Městys Častolovice. Na ploše více jak 2 500 m² bude vystaveno ovoce ekologická zelenina, méně známe ovoce, květiny jiřiny, gladioly, begonie, fialky, chryzantémy, květiny okrasné listem a z dovozu z Holandska.

Okresní výstava ovoce a zeleniny **Koclířov, KD 4.-5. 10.** Výstava doplněna o bohatou květinovou výzdobu, expozici včelařů, jezdeckého oddílu, kresby žáků místní školy, výrobky keramické dílny.

Výstava ovoce, zeleniny **Nové Hodějovice, moštárna 4.-6. 10.** Pořádá ZO ČZS a ČSV České Budějovice, uvidíte zahrádkářské výpěstky sortiment jablek, hrušek dýně, cukety, melouy. Odborná poradna zahrádkářů i včelařů zajištěna.

Zemědělec - podzim 2014 **Lysá nad Labem - výstaviště 9.-12. 10.** Již 41. ročník prodejní - kontrakční výstavy zaměřené na české zemědělství, zahradnictví, ale i drobné zahrádkářství. Souběžně probíhá výstava **NÁŠ CHOV.**

Floria podzim 2014 **Kroměříž 9.-12. 10.** Prodejní zahradnická výstava - kvetoucí gladioly, jiřiny, lilie, výstava kaktusů. Doplněno o **Floria BONSAJ** ve spolupráci s Českou bonsajovou asociací.

Oblastní výstava ovoce a zeleniny **Moravská Třebová 10.-11. 10.** Na zámku uvidíte ovoce a zeleniny, malby žáků místních škol a fotografie ze života zahrádkářů. Při zahájení proběhne vyhodnocení soutěže **Rozkvetlé město.**

Podzimní výstava **Křenovice, Společenský sál 11.-12. 10.** Pořádá ZO ČZS - výpěstky a výrobky šikovných občanů. Prodej rostlin a ostatní zahradní sortiment.

HOBBY PODZIM **České Budějovice - výstaviště 16.-19. 10.** 16. ročník výstavy pro kutily. Dům a zahrada, chovatelská, kutilství a ruční práce, sběratelství.

Výstava ovoce, zeleniny a květin **Boršov nad Vltavou 17.-18. 10.** Pořádá ZO ČZS na OÚ. K vidění krásné květiny a obrazy, k ochutnání bylinné čaje od členů ZO. Zajištěna odborná poradna.

Výstava ovoce, zeleniny a květinových vazeb **Pelhřimov 17.-19. 10.** Tradiční prodejní výstava. Dům zahrádkářů, ul. Na Obci. Pořádá ÚS ČZS.

Chotovinský podzim. trh, výstava květin. Chotoviny u Tábora 18.-19. 10. - KD a přilehlé prostranství. Pořádá ZO ČZS a obec Chotoviny. Široký sortiment květin, chryzantém, suchých květů, dušičkové zboží, ovocné keře, stromky, jehličnany, vřesovištní rostliny, rododendrony, ovoce a zelenina.

Výstava chryzantém, ovoce a zeleniny . Žumberk u Nov. Hradů 18.-19. 10. Pořádá SZO ČZS Chryzantéma a Jihočeské muzeum na středověké tvrzi. Poradenská služba zajištěna.

Zahrada Vysočiny - zelenina a chryzantémy. **Žirovnice 18.-20. 10.** Pořádá ZO ČZS na zámku a špejcharu, poradenská služba, prodej dalšího zahrádkářského zboží.

Regionální výstava ovoce a zeleniny **Stráž nad Nisou 22.-26. 10.** Pořádá ÚS ČZS Liberec a Territorialverband Zittau der Kleingärtner e.V. ZO ČZS Stráž nad Nisou v Obecním domě. Odrůdy jabloní a hrušní Libereckého kraje. spojeno s prodejem ovocných dřevin a růží a odbornou poradnou.

Podzimní výstava **Telč, Dům zahrádkářů 24.-26. 10.** Výstava ovoce, zeleniny a květin. Pořádá ZO ČZS. Možnost zakoupení výpěstků členů, podzimních a dušičkových dekorací, među a různých výrobků našich členů a přátel. Součástí je soutěž o nejhezčí expozit.

XII. česká a XXVI. hlinecká výstava chryzantém **Hlinsko 24.-26. 10.** - Multifunkční centrum. Výpěstky členů klubu Chryzantéma Hlinsko a ukázky holandských květů včetně jejich prodeje; doplněno obrázky malíře Vysočiny p. Pavla Chmelíka, ukázky tvorby dětí z místních škol.

Barvy podzimu **Šlapanice u Brna, Orlovna 25.-26.10.** Pořádá ZO ČZS Šlapanice. Výstava je zaměřena zejména na chryzantémy, podzimní ovoce, zeleninu a méně známé plody z našich zahrad.

Exotika 2014 **Lysá nad Labem - výstaviště 30.10.- 2.11.** Celostátní výstava exotického zvířectva pořádaná společně s chovatelskými organizacemi. Účast ČZS.

LISTOPAD

Vánoční výstava **Holýšov, Kulturní dům 29. 11.** Pořádá ZO ČZS uvidíte různé dárkové zboží, betlémy, adventní věnce aj.

PROSINEC

- Vánoční výstava Křenovice, Společenský sál 6.-7. 12.** Pořádá ZO ČZS - vánoční tematika, vánoční výzdoba a cukroví. Prodej dárečků pro všechny blízké.
- Vánoční výstava Pelhřimov, Dům zahrádkářů 11.-14.12.** Prodejní výstava - vazby, ruční práce, perníky atd.
- Vánoční výstava Telč, Dům zahrádkářů 12.-14. 12.** Pořádá ZO ČZS. Domácí vánočky, mazance, perníčky, sušené ovoce, vánoční mošty a jiné vánoční požitaviny. Různé vánoční dekorace, svícný ozdoby.
- Zlatá neděle na Radnici Pelhřimov, Radnice 21.12.** Výstava na náměstí. Celodenní bohatý kulturní program, občerstvení, jarmark, lidové umění.

SPOLEČENSKÁ RUBRIKA

Dne 1. ledna 2014 odešel z našich řad ve věku 80. let **přítel Josef Šafář**, dlouholetý člen a jednatel ZO ČZS Boskovice.

Přítele Šafáře si budeme navždy pamatovat především jako přátelského a laskavého člověka, na kterého nelze zapomenout.

Dne 5. ledna naše řady opustil ve věku 77 let **přítel Ing. Bohuslav Vlášek**. Ve svazu začal působit v roce 1970. Zahrádkářil v osadě "Labská" ve Staré Boleslavi, později ve svazu působil i jako předseda představenstva okresního výboru ČZS. Svě vědomosti uplatňoval profesně jako učitel v SOU zemědělském v Xaverově, vzdělávání se ale věnoval i v rámci Svazu, byl odborným instruktorem ČZS, pořádal přednášky, vedl instruktáže řezu ovocných stromů a mnohé další. Intenzivně přispíval do časopisu Zahrádkář až se nakonec v roce 1978 stal členem a v roce 1990 předsedou redakční rady časopisu.

Čest jejich památce

Má členství v ČZS své výhody?

Prohlížela jsem si diskuzi a náhodou narazila na dotaz p. PhDr. Václava Broma s datem 10/5/2007 pod č. 129. Jeho příspěvek byl nadčasový. I my máme v naší zahrádkářské kolonii stejný problém. Zakládající členové vymírají, zahrádky, které jsou dnes již všechny v soukromém vlastnictví, kupují noví majitelé. O členství nemají zájem, proč by měli platit něco navíc, o brigádách nemluvě. Tento fakt má ale vliv i na členskou základnu. I někteří členové přestávají platit a nebo své členství ruší. Jak již uváděl pan PhDr. Brom, nějaké rušení členství, jako postih, je směšné. Přitom je třeba opravovat ploty, cesty. Jak k tomu přijdou Ti staří poctivci, kteří pořád platí a nutnost těch oprav si uvědomují? Dalším problémem jsou majitelé, kteří o zahrádku nepečují a kteří na ní nebyli již několik let. I zde se samozřejmě jedná o soukromý majetek a jsme bezmocní. Na naše dopisy ani nereagují. Máte někdo zkušenost, jak tyto problémy lze řešit? Moc děkuji za odpovědi.

Dr. Eva Knorová

Jakožto mladý nový vlastník zahrady v zahrádkářské kolonii bych měl jeden dotaz. Jaké jsou vlastně výhody vstupu do ČZS? Co z toho "budu mít" když do něj vstoupím? A co po mě za to ČZS bude chtít? Zatím nevidím jediný důvod proč do svazu vstoupit...

M&Ms

Pro M&Ms a p. Dr. Evu Knorovou. Děláním již 24 let předsedu ZO ČZS a předtím ještě 4 roky jsem dělal správce osady, takže už nějaké zkušenosti s uváděnými problémy mám. Vámi položená otázka "Co budu mít z členství v ČZS?" se v současné

době mezi zahrádkáři často vyskytuje. Podle mne se tato otázka vyskytuje v ZO, kde velmi špatně pracuje výbor ZO a členové nejsou informováni ani co pro ně dělá územní sdružení ČZS. Pokud se Vám těchto informací nedostává, tak se zeptejte na členské schůzi ZO.

ZO ČZS např. organizují pro své členy odborné přednášky, zájezdy, plesy, výstavy, různé soutěže, nákup hnojiv a postřiků. V případě, že ZO má méně členů, a tím organizování uvedených akcí je pro ně obtížné, tak mohou využívat akcí organizovaných územním sdružením. ZO ČZS např. dále může organizovat zajištění přípojky elektřiny a vody pro osadu, případně další rozvod v osadě. Zajišťuje rozúčtování a placení elektřiny a vody. ZO organizuje udržování společných prostor v osadě a údržbu společných zařízení. Mezi základní povinnosti člena ZO ČZS patří dodržování Stanov ČZS, Osadního řádu a usnesení členské schůze ZO.

Řešení sousedských vztahů je v ZO snazší - pokud např. člen výboru ZO zasáhne na počátku sporu sousedů, tak to jde převážně vyřešit v klidu domluvou. Pokud by se však nejednalo o členy ZO, tak spor mezi sousedy je možno řešit např. na obecním úřadě - odboru životního prostředí (např. neudržování zahrádky a šíření plevelů do okolí). Další možností pak už je soud. To už však je řešení časově i finančně náročnější.

Ještě co se týče rušení členství v ČZS, tak pokud některý člen za mnou přijde, tak mu vysvětlím o co by přišel (např. o připojení na elektřinu - přípojka a rozvody jsou v majetku ZO a nečlen připojení si nemůže nárokovat, odpojením od elektřiny se sníží tržní hodnota jeho zahrádky). Po krátkém a klidném rozhovoru dotyčný člen změní názor. Úspora 100 Kč na členském příspěvku představuje např. hodnotu krabičky cigaret, případně 5 piv. Takže podle mne není důvod v placení příspěvků, ale převážně v nečinnosti ZO ČZS a "chmurných" náladách v současné době v naší společnosti. O tom, že to někde jde, se můžete přesvědčit např. najetím na internetové stránky: www.zahradkari-karvina.ic.cz

Jiří (převzato z diskuse na www.zahradkari.cz)

Webové stránky pro ZO a SZO ČZS

Stále přicházejí na Ústředí dotazy, kde si mají ZO zřídit bezplatné webové stránky i přesto, že uvedená informace byla již zveřejněna ve Věstníku ČZS 1/2013 a 3/2012.

Každá základní organizace má možnost si v rámci domény www.zahradkari.cz požádat o bezplatné zřízení svých webových stránek, které si dále spravuje sama pomocí jednoduchého redakčního systému. Ten je vytvořen s ohledem na činnost ZO.

K redakčnímu systému je podrobný návod sestavený převážně formou "krok za krokem" právě pro začínající správce, doplněný řadou praktických poznámek ke struktuře stránek ZO.

Více o redakčním systému je na www.zahradkari.cz/zo/info. Webové stránky zřízené u Svazu mají ale jednu podstatnou výhodu proti jiným bezplatným webům, je k nim plná technická podpora ze strany správce webu www.zahradkari.cz.

Nové čestné uznání a diplom ČZS

Ústředí ČZS připravilo nové čestné uznání za dlouholetou práci ve prospěch ČZS. Čestné uznání doplňuje ucelenou řadu uznání a diplomů, která je uveřejněna na webových stránkách Svazu.

Pokud se účastníte floristické soutěže můžete pro své vítěze použít další diplom za umístění ve Floristické soutěži.

Vyobrazení nových diplomů najdete na webových stránkách ČZS www.zahradkari.cz ve složce tiskopisy, formuláře.

Ing. Miloš Kožešník, správce www.zahradkari.cz

Zápis z oblastních porad, které se konaly v měsíci březnu a dubnu 2014

V roce 2014 se uskutečnily oblastní porady funkcionářů ČZS včetně hospodářů a předsedů Revizních skupin v šesti střediscích za účasti 69 Územních sdružení (neúčast - ÚS Prachovice, Děčín, Chomutov, Česká Lípa, Jablonec nad Nisou) v počtu 204 účastníků. Jednalo se o pracovní poradou, kde byly předneseny změny v zákonech, které se bezprostředně týkají činnosti všech zahrádkářů. Jelikož v minulém roce byl ve Věstníku 1/2013 komplexně zpracován přehled týkající se ekonomických oblastí, tak v letošním roce nepovažují za nutnost informace z minulého roku opakovat.

Obsahové zaměření semináře na ekonomickém úseku

- Hospodaření ÚS a účetní uzávěrky
- Daň ze závislé činnosti a pojistné (DPP, DPČ)
- Daň z příjmu právnických a fyzických osob
- Změny v zákoníku práce, evidence mzdových listů, zápočtový list, cestovné náhrady
- Změny v „Občanském zákoníku“
- Vyúčtovávání dotace z Mze ČR + příspěvky z FR ČZS a RF ČZS
- úhrada členských známek za r. 2013

K bodu a)

Nejčastěji zjištěné nedostatky ve vedení účetní agendy

- Počáteční zůstatky rozvahových účtů nového období nena- vazují na konečné zůstatky období předcházejícího
- Pokladní doklady výdajové jsou chybně účtovány v příjmech jako minus položka
- Mzdy se účtují přes účet 331, jestliže vyplácíme mzdy a máme náklad na účtu 521, tak musíme mít i obrat na účtu 331 a 342
- Na účet 521 patří celá částka z DPP nebo DPČ (ne pouze částka snížená o 15% daň)
- Bankovní poplatky účtujeme na účet 548
- Majetky zařazujeme na účty 01, 02, 03 na stranu MD a vyřazujeme MD oprávkou 07, 08 proti DAL 01, 02, 03
- Na oprávkách (odpisy) 07,08 nemůže být vyšší částka než máme celkově na majetkových účtech, ale nižší nebo rovná částka může být (v případě rovnosti znamená, že majetek je již plně odepsán a v případě, že na oprávkách 07, 08 je nižší částka než na majetkových účtech znamená, že v příštích letech budeme ještě něco odepisovat)
- Hospodářský výsledek minulého roku (účet 931) nebyl zúč- tován na základě vnitřního dokladu proti vlastnímu jmění (účet 901). Toto účtování se provádí, až po schválení HV územní radou územního sdružení a musí být konkrétní částka zapsána v usnesení
- Příspěvky na pořízení PC se účtují na účet 681
- Příspěvky pro ÚS ve výši 2-2,5tis Kč, za distribuci čl. známek pro své ZO se účtují na účet 681
- Příspěvky na občerstvení při vědomostní soutěži Mladého zahrádkáře a Floristické soutěži účtujeme na účet 681
- Finanční prostředky zaslané prostřednictvím ústředí ČZS na vyznamenání členů se účtují na účet 379 na stranu dal a **nedaní se !!!**
- Územní sdružení, která obdrží příspěvek na obnovu PC ve výši 10 tis. Kč, musí mít tento majetek zaúčtován nejméně 5 let na majetkovém účtu 02 (MD). V témže roce územní sdružení provede vnitřním dokladem 50% odpis tohoto majetku MD 551 proti DAL 07, 08 a v druhém roce pořízení PC provede zbývající odpis (taktéž 50%)
- Dotace z Mze ČR účtuje územní sdružení na účet 691
- Placené úroky z úroků na bankovním účtu od 1.1.2014 účtujeme na účet 544

Kompletní účetní závěrka má obsahovat následující výkazy:

- Účetní závěrka ÚS ČZS
- Kopie pokladního deníku
- Sumář obrátů účetního deníku za příslušné období
- Protokol o inventarizaci veškerého majetku (inventura fyzic- ká i dokladová)

Vzorový účtový rozvrh pro ÚS ČZS na rok 2014

- 0130 software
- 0210 stavby
- 0220 samostatné movité věci a soubory
- 0280 DKP
- 0310 pozemky
- 0410 pořízení dlouh. nehm.majetku
- 0420 pořízení dlouh.hmot. majetku
- 0430 pořízení dlouh. fin. majetku
- 0730 oprávky k software
- 0810 oprávky ke stavbám
- 0820 oprávky k 0220
- 0880 oprávky k 0280
- 1120 materiál na skladě
- 1190 materiál na cestě
- 1320 zboží na skladě
- 1390 zboží na cestě
- 2110 pokladna
- 2130 ceniny
- 2210 účty v bankách
- 2610 peníze na cestě
- 3110 odběratele
- 31131 materiál (pozvánky, diplomy apod.)
- 31132 legitimace
- 3140 záloha zaplacená
- 3150 ostatní pohledávky
- 3210 dodavatelé
- 3240 záloha obdržená
- 3250 ostatní závazky
- 3310 zaměstnanci
- 3361 sociální zabezpečení
- 3362 zdravotní pojištění
- 3410 daň z příjmu
- 3420 ostatní přímí daně (srážková z odměn)
- 3780 jiné pohledávky (SVF)
- 3790 jiné závazky
- 3810 náklady příštích období
- 3830 výdaje příštích období
- 3840 výnosy příštích období
- 3850 příjmy příštích období
- 3950 vnitřní zúčtování
- 5010 spotřeba materiálu
- 5020 spotřeba energie
- 5110 opravy a udržování
- 5120 cestovné
- 5130 náklady na reprezentaci
- 5180 ostatní služby
- 5181 nájemné
- 5182 telef. a poštov. poplatky
- 5183 ostatní
- 5210 mzdové náklady
- 5211 mzdy, doh. o prac. činnosti
- 5212 funkční, OON (DPP)
- 5240 zákon.a soc.pojištění
- 5320 daň z nemovitých věcí
- 5380 ostatní daně a poplatky (vůči státu)
- 5440 úroky placené
- 5460 dary
- 5480 poplatky banky
- 5490 jiné ostatní náklady (pojistné)

5510 odpisy dloh. hmot. a neh. maj.
 5810 přís. mezi org.
 5910 daň z příjmu
 6020 tržby z prodeje služeb
 6440 úroky přijaté
 6490 jiné výnosy (náhr. pojistění)
 6520 tržby z prodeje DNM, DHM
 6560 zúč.rezerv
 6590 zúčtov oprav. položek
 6810 příspěvky z FR ČZS, od obce
 6820 příj. přís. dary od org. i osob
 6840 členské příspěvky (30,- Kč/ ks)
 6910 dotace z Mze
 9010 vlastní jmění
 9310 výsl. hos. ve schval. řízení
 9410 rezervy
 9610 poč. účet rozvážný
 9620 koneč. účet rozvážný
 9630 účet výsledku hospodaření

Proúčtování účtu 9310 výsledek hos. k 1.1.

zisk D MD 9310/9010DAL
 ztráta MD MD 9010/9310DAL

VS při zasílání Kč od ČZS Praha

vyznam. VS 30
 čl. známky zál. VS 50
 čl. známky dopl. VS 60
 dotace z fondů VS 20
 živel. pohromy VS 70
 ostatní VS 80
 SVF VS 918+č.kor

Základní organizace i nadále mohou vést jednoduché účetnictví:

§ 38a zákona č. 563/1991 Sb. o účetnictví, ve znění pozdějších novelizací platný k 1.1.2014

Občanská sdružení, jejich organizační jednotky, které mají právní osobnost, církve a náboženské společnosti nebo církevní instituce, které jsou církevní právnickou osobou, a honební společenstva mohou vést účetnictví podle zákona č. 563/1991 Sb., o účetnictví, ve znění zákona č. 117/1994 Sb., zákona č. 227/1997 Sb., zákona č. 492/2000 Sb., zákona č. 353/2001 Sb. a zákona č. 437/2003 Sb., pokud jejich celkové příjmy za poslední uzavřené účetní období nepřesáhnou 3 000 000 Kč; přitom se na ně vztahují ustanovení zákona č. 563/1991 Sb., o účetnictví, a jeho prováděcích právních předpisů, která upravují účtování v soustavě jednoduchého účetnictví, ve znění účinném k 31. prosinci 2003.

K bodu b) Daň ze závislé činnosti a pojistné (DPP, DPČ)

Uzavírání dohod mimo pracovní poměr

Dohoda o provedení práce (musí být uzavřena písemně) - dále jen DPP

Dohoda se uzavírá v souladu s § 75 ZP. Dohodu může organizace uzavřít, jestliže předpokládaný rozsah práce, na který se dohoda uzavírá, není vyšší než 300 hodin v kalendářním roce.

Odvody u DPP

Částka	daň z příjmů	zdravotní poj.	sociál. poj.
1. Do 10 tis. Kč	15% srážková daň	NE	NE
2. Nad 10 tis.	15% zálohová daň	ANO	ANO

Pokud je více dohod o provedení práce v jednom měsíci u jednoho zaměstnavatele, odměny se pro účely pojistného na sociální zabezpečení sečtou a je-li celková částka nad 10 tis. Kč, pojistné se odvádí. U zdravotního pojištění se posuzuje každá dohoda samostatně.

Dohoda o pracovní činnosti (musí být uzavřena písemně) - dále jen DPČ.

Dohoda o pracovní činnosti se uzavírá v souladu s § 76 ZP. Na základě DPČ není možné vykonávat práci překračující v průměru polovinu pracovní doby. Dodržování sjednané doby se posuzuje za celou dobu, na kterou byla DPČ uzavřena, nejdéle však za období 52 týdnů.

DPČ musí být vždy sjednána písemně, jinak je neplatná. Dále v ní musí být uvedeny sjednané práce, rozsah pracovní doby a doba, na kterou se uzavírá. ZP nenařizuje uvádět v DPČ výši odměny za vykonanou práci a termín, kdy má být odměna vyplácena. Je však vhodné výši odměny i její splatnost stanovit.

DPČ může být zrušena z jakéhokoliv důvodu nebo bez udání důvodu s 15denní výpovědní dobou, která začíná dnem, v němž byla doručena druhému účastníkovi.

Zdravotní a sociální pojištění se odvádí stejně jako z pracovního poměru. Výjimkou je zaměstnání malého rozsahu, jehož sjednaná částka je nižší než 2500,- Kč.

Odvody u DPČ

Částka	daň z příjmů	zdravotní / sociál. poj.
1. od 2500 do 10000 nad 15 dnů	15% zálohová daň	ANO ANO
2. nad 10000 nad 15 dnů	15% zálohová daň	ANO ANO
3. do 10000 do 14 dnů	15% zálohová daň	ANO ANO
4. nad 10000 do 14 dnů	15% zálohová daň	ANO ANO
5. do 2499 Kč nad 15 dnů	15% zálohová daň	NE NE

Organizace je povinna vydat do 15. února po skončení kalendářního roku „Potvrzení o sražených zálohách na daň“ svému funkcionáři, případně zaměstnanci. Toto potvrzení o výši příjmů zdaněných zálohou na daň ve výši 15% přiloží poplatník jako doklad ke svému daňovému přiznání k dani z příjmů fyzických osob za předchozí kalendářní rok, které je v tomto případě povinen podat osobně do 31.3. následujícího roku na příslušném finančním úřadě v místě svého trvalého bydliště.

Odměna pro funkcionáře a odvody

Částka	daň z příjmů	zdravotní poj.	sociál. poj.
1. do 2 499 Kč	15% zálohová daň	ANO	NE
2. 2500-10 tis. Kč	15% zálohová daň	ANO	ANO
3. nad 10 tis. Kč	15% zálohová daň	ANO	ANO

Termíny odvodů finančních prostředků příslušnému finančnímu úřadu, zdravotní pojišťovně a správě sociálního zabezpečení jsou následující:

- Srážková daň 15%** do konce měsíce, následujícího po dni, kdy plátce byl povinen srážku provést
- Zálohová daň 15%** nejpozději do 20. dne následujícího kalendářního měsíce
- Odvod zdrav. pojištění** nejpozději do 20. dne po skončení příslušného měsíce
- Odvod soc. pojištění** nejpozději do 20. dne po skončení příslušného měsíce

Organizace musí dodržet termín odvodu daní, zdravotního a sociálního pojištění tak, aby částka byla připsána na účet příslušného finančního úřadu, zdravotní pojišťovny a správy sociálního zabezpečení.

Od 1.1.2014 umožňuje ZDP zahrnout do daňového přiznání i příjmy zdaněné daní srážkovou. Podle § 36 odst. 7 ZDP: Zahrne-li poplatník příjmy uvedené v § 6 odst. 4 nebo

§ 7 odst. 6 do daňového přiznání, započte se daň sražená z těchto příjmů na jeho daň.

K bodu c) Daň z příjmu právnických a fyzických osob

Daň z příjmu fyzických osob

Daňové přiznání je povinen podat každý, jehož roční příjmy, které jsou předmětem daně z příjmů fyzických osob, přesáhly 15 tis. Kč, pokud se nejedná o příjmy od daně osvobozené nebo o příjmy, z nichž je daň vybírána srážkou podle zvláštní sazby daně.

Osvobozené příjmy (§ 4 ZDP)

Celé ustanovení o osvobozených příjmech fyzických osob je v novele zákona přepracované. Věcné změny jsou následující:

- Právo stavby, které není spojeno se stavbou, která právu stavby vyhovuje (tedy „prázdné“ právo stavby) není při převodu od daně z příjmu osvobozeno. Časový test, na který jsme zvyklí u ostatních nemovitých věcí, zde neexistuje. Pokud by však toto právo bylo spojeno se stavbou, která právu stavby vyhovuje, hledíme na příjmy z převodu takového práva stavby jako na příjmy z převodu stavby
- U starobních důchodů zůstává stanovený limit 36 násobku minimální mzdy platné k prvnímu dni v roce (tj. pro rok 2014 se jedná o částku 306 tis. Kč) pro osvobozené příjmy ze starobních důchodů. V případě překročení limitu, se částka nad limit považuje za ostatní zdanitelný příjem podle § 10 ZDP
- Změny vztahující se k příjmům z prodeje cenných papírů a příjmy z podílů připadající na podílový list při zrušení podílového fondu (§4 odst. 1 písm. w) ZDP). Původní šestiměsíční lhůta zabezpečující osvobození příjmů z prodeje cenných papírů prodaných po uplynutí této lhůty, se prodlužuje na lhůtu tříletou. Zásadní novinkou je ustanovení §10 odst. 3 písm. c) ZDP, podle kterého se celoroční souhrn zdanitelných příjmů z prodeje CP porovnává s konstantou ve výši 100 tis. Kč. Pokud úhrn příjmů nepřevyší tuto částku, jedná se o osvobozené příjmy, které nebudou do daňového přiznání zahrnuty. V případě, že tržby z prodeje zdanitelných CP převyší 100 tis. Kč, jedná se o zdanitelné příjmy, které budou zdaněny po odpočtu výdajů jako ostatní příjmy podle § 10 ZDP.

Osvobození bezúplatných příjmů (§ 4 a ZDP)

Od daně se osvobozují následující příjmy:

- Z dědictví nebo odkazu
- Z nabytí movité věci od osoby žijící s příjemcem ve společně hospodařící domácnosti
- Příjmy provozovatelů zařízení pro péči o toulavá nebo opuštěná zvířata
- Příjmy zdravotně postižených osob na zvýšení nebo změnu kvalifikace, studiu, léčení, úhradu sociálních služeb nebo zakoupení pomůcek
- Některá bezúplatná nabytí na základě rozhodnutí pozemkového úřadu v souvislosti s pozemkovými úpravami
- Některé případy nabytí jednotek fyzickou osobou od bytových družstev, nebo právnických osob vzniklých za účelem, aby se staly vlastníkem domu s jednotkami.

Příjmy ze závislé činnosti (§ 6 ZDP)

Pojem závislá činnost v sobě zahrnuje i příjmy z funkčních požitků, jedná se tedy jen o zkrácení názvu paragrafu, bez omezení jeho rozsahu. Změny věcného charakteru jsou následující:

- Zvýšení limitu zdanění příjmu ze závislé činnosti srážkovou daní na 10 tis. Kč měsíčně, pokud se jedná o příjmy z pra-

covně právního vztahu plynoucí na základě DPP. Zároveň je možné tyto příjmy zdanit v daňovém přiznání a sraženou daň započíst na celkovou daňovou povinnost (§ 36 odst. 7 ZDP)

- Novinou je plošné osvobození příjmů za práci žáků a studentů z praktického vyučování a praktické přípravy (§ 6 odst. 9 písm. l) ZDP). Tyto příjmy nepodléhají ani povinnému pojistnému.

Příjmy ze samostatné činnosti (§ 7 ZDP)

I v § 7 došlo ke zkrácení nadpisu ustanovení. Dřívější pojmy podnikání a jiná samostatná výdělečná činnost je nahrazena společným pojmem „samostatná činnost“. Změny věcného charakteru jsou následující:

- Příjmy autorů (honorářů) jsou do výše 10 tis. Kč měsíčně od téhož plátce zdaňovány srážkovou daní. I v tomto případě je možné dotyčné příjmy zahrnout do daňového přiznání a sraženou daň započíst na celkovou daňovou povinnost (§ 36 odst. 7 ZDP). Pro tyto potřeby je plátce daně na žádost poplatníka povinen vystavit doklad o vyplacených příjmech a sražené dani a to do 10 dnů od podání žádosti
- Výše paušálních výdajů i jejich stropy v § 7 a § 9 zůstávají zachovány.

Daň stanovená paušální částkou § 7a ZDP

- Zvyšuje se limit z 6 tis. Kč na 15 tis. Kč pro podání daňového přiznání v případě dosažení jiných příjmů než podle § 7a ZDP.

Příjmy z nájmu (§ 9 ZDP)

Kromě terminologické změny v názvu ustanovení se pod pojem příjem z nájmu zahrnuje i příjem z pachtu.

Ostatní příjmy (§ 10 ZDP)

Zvyšuje se limit pro příjmy z příležitostných činností nebo z příležitostného pronájmu movitých věcí, včetně příjmů ze zemědělské výroby, která není provozována podnikatelem z původních 20 tis. Kč na 30 tis. Kč (§ 10 odst. 3 písm. a) ZDP) Mezi zdaňované ostatní příjmy patří kromě dříve vymezených, ještě:

- Příjem z výměnky (§ 2707 až § 2715 NOZ)
- Bezúplatný příjem (kromě osvobozeného v § 4 a podle § 10 odst. 3 písm. d) ZDP.

Osvobozeným pak je příjem:

- od příbuzného v linii přímé a v linii vedlejší, pokud jde o sourozence, strýce, tetu synovce nebo neteř, manžela, manžela dítěte, dítěte manžela, rodiče manžela nebo manžela rodičů.
- od osoby, se kterou poplatník žil nejméně po dobu jednoho roku před získáním bezúplatného příjmu ve společně hospodařící domácnosti a z tohoto důvodu pečoval o domácnost nebo byl na tuto osobu odkázán výživou.

Odčitatelné položky od základu daně – odpočet na dary (§ 15 ZDP)

Beze změny zůstává okruh příjemců darů i účelů jejich užití, stejně tak i minimální limit odpočtu darů. Zvýšena byla maximální výše daru jako odčitatelné položky od základu daně. Nově činí 15% ze základu daně.

Odčitatelné položky od základu daně

V roce 2014 platí taktéž, že poživatel starobního důchodu k 1.1.2014 si nemůže uplatnit slevu na poplatníka ve výši 2070,- Kč/měs. !!!!!

Daň z příjmu právnických osob

Zákon č. 586/1992 Sb. Zákon o dani z příjmu po novelách

Ve vztahu ke spolku (nejsou založeni za účelem podnikání) jsou podstatné § 17, § 18, §19 a § 20 v následujících ustanoveních:

§ 17a Veřejně prospěšný poplatník

1) Veřejně prospěšným poplatníkem je poplatník, který v souladu se svým zakladatelským právním jednáním, statutem, stanovami, zákonem nebo rozhodnutím orgánu veřejné moci jako svou hlavní činnost vykonává činnost, která není podnikáním.

§ 18 Předmět daně

1) Předmětem daně jsou příjmy z veškeré činnosti a z nakládání s veškerým majetkem

§ 18 a Předmět daně veřejně prospěšných poplatníků

- 1) U veřejně prospěšného poplatníka nejsou předmětem daně
 - a) příjmy z nepodnikatelské činnosti za podmínky, že výdaje (náklady) vynaložené podle tohoto zákona v souvislosti s prováděním této činnosti jsou vyšší,
 - b) dotace, příspěvek, podpora nebo jiná obdobná plnění z veřejných rozpočtů,
 - c) podpora od Vinařského fondu,
- 2) U veřejně prospěšného poplatníka je předmětem daně vždy příjem
 - a) z reklamy,
 - b) z členského příspěvku,
 - c) v podobě úroku,
 - d) z nájemného s výjimkou nájmu státního majetku.
- 3) U veřejně prospěšného poplatníka se splnění podmínky uvedené v odstavci 1 písm. a) posuzuje za celé zdaňovací období podle jednotlivých druhů činností. Pokud jednotlivá činnost v rámci téhož druhu činnosti je prováděna jak za ceny, kdy dosažené příjmy jsou nižší nebo rovny než související výdaje (náklady) vynaložené na jejich dosažení, zajištění a udržení, tak za ceny, kdy dosažené příjmy jsou vyšší než související výdaje (náklady) vynaložené na jejich dosažení, zajištění a udržení, jsou předmětem daně příjmy z těch jednotlivých činností, které jsou vykonávány za ceny, kdy příjmy převyšují související výdaje.
- 4) Veřejně prospěšný poplatník je povinen vést účetnictví tak, aby nejpozději ke dni účetní závěrky byly vedeny odděleně příjmy, které jsou předmětem daně, od příjmů, které předmětem daně nejsou, nebo předmětem daně jsou, ale jsou od daně osvobozeny. Obdobně to platí i pro vedení výdajů (nákladů). Pokud tato povinnost nemůže být splněna organizační složkou státu nebo obcí u jejich jednorázových rozpočtových příjmů, učiní se tak mimoúčetně v daňovém přiznání.

§ 19 Osvobození od daně

1) Od daně jsou osvobozeny

- a) členský příspěvek podle stanov, statutu, zřizovacích nebo zakladatelských listin,

§ 19b Osvobození bezúplatných příjmů

- 1) Od daně z příjmů právnických osob se osvobozuje bezúplatný
 - a) příjem z nabytí dědictví nebo odkazu,
 - b) příjem, pokud k němu došlo na základě rozhodnutí pozemkového úřadu o pozemkových úpravách, v podobě
 1. nabytí vlastnického práva k pozemku,
 2. zřízení věcného břemene.

§ 20 Základ daně a položky snižující základ daně

7) Veřejně prospěšný poplatník s výjimkou obce, kraje, poskytovatele zdravotních služeb a profesní komory a poplatníka

založeného za účelem ochrany a hájení podnikatelských zájmů svých členů, kteří nejsou organizací zaměstnavatelů, může základ daně zjištěný podle odstavce 1 snížený podle § 34 dále snížit až o 30 %, maximálně však o 1000000 Kč, použije-li prostředky získané touto úsporou na dani ke krytí nákladů (výdajů) souvisejících s činnostmi, z nichž získané příjmy nejsou předmětem daně, a to nejpozději ve 3 bezprostředně následujících zdaňovacích obdobích. Obecně prospěšná společnost a ústav musí prostředky získané touto úsporou použít v následujícím zdaňovacím období ke krytí nákladů (výdajů) prováděných nepodnikatelských činností. V případě, že 30 % snížení činí méně než 300000 Kč, lze odečíst částku ve výši 300000 Kč, maximálně však do výše základu daně. Veřejná vysoká škola, obecně prospěšná společnost nebo ústav, které jsou soukromou vysokou školou podle zákona upravujícího vysoké školy, a veřejná výzkumná instituce mohou základ daně zjištěný podle odstavce 1 snížený podle § 34 dále snížit až o 30 %, maximálně však o 3000000 Kč, použijí-li prostředky získané touto úsporou na dani v následujícím zdaňovacím období ke krytí nákladů (výdajů) na vzdělávání, vědecké, výzkumné, vývojové nebo umělecké činnosti a v případě, že 30% snížení činí méně než 1000000 Kč, mohou odečíst částku ve výši 1000000 Kč, maximálně však do výše základu daně.

§ 21 Sazba daně

1) Sazba daně činí pro rok 2014 19 %.

§ 23 odst. 3 písm. a bod 9

- 3) Výsledek hospodaření nebo rozdíl mezi příjmy a výdaji podle odstavce 2
 - a) se zvyšuje o
 9. částku, o kterou byl snížen základ daně podle § 20 odst. 7, a to ve výši, která odpovídá poměru nevyčerpané úspory na dani, a to v tom zdaňovacím období, nebo období, za které se podává daňové přiznání, ve kterém došlo k porušení podmínek pro použití úspory na dani nebo k ukončení činnosti.

§ 38mb Výjimky z povinnosti podat daňové přiznání k dani z příjmů právnických osob

Daňové přiznání není povinen podat

- a) veřejně prospěšný poplatník, pokud
 1. má pouze příjmy, které nejsou předmětem daně, příjmy od daně osvobozené nebo příjmy, z nichž je daň vybírána srážkou podle zvláštní sazby daně, a
 2. nemá povinnost uplatnit postup podle § 23 odst. 3 písm. a) bodu 9.

§ 38mc Výjimka z oznamovací povinnosti

Veřejně prospěšný poplatník a společenství vlastníků jednotek, kterým nevznikla ve zdaňovacím období daňová povinnost k dani z příjmů právnických osob, nejsou povinni sdělit tuto skutečnost správci daně.

K bodu d) Změny v ZP, evidence mzdových listů, zápočtový list, cestovné náhrady

Zákoník práce

Pracovní poměr bude upravovat zákoník práce, občanský zákoník jen v případě, jestliže uvedenou problematiku zákoník práce neobsahuje. Nový zákoník práce přináší důležité novinky do oblasti srážek ze mzdy nebo možnosti okamžitého zrušení pracovního poměru. Dochází také ke změně promlčecí lhůty.

V souvislosti s přijetím nového občanského zákoníku se mění i další soukromoprávní norma, a to zákoník práce. Od ledna 2014 totiž nabudou účinnosti změny souvisejících právních předpisů, které obsahuje speciální zákon č. 303/2013 Sb.

Vybrané změny zákoníku práce

V novém občanském zákoníku je v § 2401 jednoznačně uvedeno, že pracovní poměr, ale i práva a povinnosti zaměstnance a zaměstnavatele z pracovního poměru upravuje jiný zákon, tj. zákoník práce. Totéž platí v rozsahu stanoveném jiným zákonem o smlouvách o výkonu závislé práce zakládajících mezi zaměstnancem a zaměstnavatelem obdobný závazek, tzn. výkon závislé práce. Je tedy jasné, že se (stejně jako dosavadní občanský zákoník) nový občanský zákoník použije na pracovněprávní vztahy až tehdy, jestliže uvedenou problematiku zákoník práce neobsahuje.

Občanský zákoník se tak použije na pracovněprávní vztahy:

- jestliže to zákoník práce výslovně nevylučuje,
- jestliže nemá zákoník práce vlastní použitelnou úpravu.

Způsob použití právní úpravy občanského zákoníku přitom musí být v souladu se základními zásadami pracovněprávních vztahů vyjádřenými zejména v ustanovení § 1a zákoníku práce (drobná úprava dosavadního znění). Současně byl upraven paragraf 4a, který říká, že pracovněprávní vztahy se řídí tímto zákonem a pokud jej není možné použít, řídí se občanským zákoníkem, a to vždy v souladu se základními zásadami pracovněprávních vztahů. Přitom:

- Odchylná úprava práv nebo povinností v pracovněprávních vztazích **nesmí být nižší nebo vyšší**, než je právo nebo povinnost, které stanoví tento zákon nebo kolektivní smlouva jako nejméně nebo nejvýše přípustné (pro nadbytečnost byly vypuštěny odkazy na ustanovení § 116, § 118 odst. 1 a § 122 odst. 2 zákoníku práce).
- K odchylné úpravě může dojít **smlouvou, jakož i vnitřním předpisem**; k úpravě povinností zaměstnance však smí dojít jen smlouvou mezi zaměstnavatelem a zaměstnancem.
- Od ustanovení uvedených v § 363 je možné se odchýlit **jen ve prospěch zaměstnance**.
- Jestliže se zaměstnanec vzdá práva, které mu tento zákon nebo vnitřní předpis poskytuje, nepřihlíží se k tomu (přesun z dosavadní úpravy § 19).

V souladu s novým ustanovením § 6 je zaměstnancem fyzická osoba, která se zavázala k výkonu závislé práce v základním pracovněprávním vztahu. Nejnižší hranici, od které je možné uzavřít pracovní poměr, stanovuje nově občanský zákoník, a to v § 35 (dosud § 6 zákoníku práce). Nezletilý může uzavřít pracovní smlouvu (případně dohodu) až po dokončení povinné školní docházky. Smlouvu již nebude možné před ukončením školního roku ani sepsat (byť je dnem nástupu až o prázdninách, jako tomu bylo dosud).

Zákoník práce nově stanovuje, které právní jednání musí být pouze v písemné formě.

Důležité je následující ustanovení, a to paragraf 20. Zde se píše, že jestliže nebylo právní jednání učiněno ve formě, kterou vyžaduje tento zákon, a již bylo započato s plněním, není možné se neplatností tohoto jednání dovolat u těch jednání, jimiž vzniká nebo se mění základní pracovněprávní vztah. Novela zákoníku práce od roku 2012, kterou bylo toto ustanovení upraveno, vycházela z přednosti písemné formy právního jednání před formou ústní. Důvodem k úpravě bylo odhalování nelegálního zaměstnávání. Od roku 2014 se bude v pracovněprávních vztazích v případě neplatnosti právního jednání pro nedodržení formy vycházet z ustanovení § 582 nového občanského zákoníku. Smluvní strany budou moci nedostatek písemné formy dodatečně odstranit s právními účinky od jeho počátku. Pokud tedy byla pracovní smlouva dohodnuta jen ústně a bylo započato s plněním, nemůže se zaměstnanec dovolat její neplatnosti.

Pracovní smlouva

Pracovní smlouva musí být v souladu s § 34 uzavřena písemně (ve stejné formě musí být logicky sjednány i její případné změny). Pokud ale zaměstnanec nenastoupí ve sjednaný den do práce, aniž mu v tom bránila překážka v práci, nebo se zaměstnavatel do týdne nedozví o této překážce, může zaměstnavatel od pracovní smlouvy odstoupit.

Ovšem nově je nutná **písemná forma odstoupení**, jinak se k němu nepřihlíží.

Možnost okamžitého zrušení pracovního poměru

Zákonný zástupce (zpravidla rodič) nezletilého zaměstnance mladšího 16 let může v roce 2014 **okamžitě zrušit pracovní poměr** (obdobně i dohodu o provedení práce a dohodu o pracovní činnosti), jestliže je to nutné v zájmu jeho vzdělání, vývoje nebo zdraví. Vyžaduje se k tomu přivolení soudu. Zákonný zástupce následně doručí stejnopis okamžitého zrušení pracovního poměru a přivolení soudu nezletilému zaměstnanci (důvodem je, že pracovní poměr uzavřený mezi zaměstnancem a zaměstnavatelem zrušila třetí osoba). Právní úprava je obsažena v §§ 56a a 77 zákoníku práce a § 35 nového občanského zákoníku.

Dále je zdůrazněna **neplatnost právních úkonů**, pokud nejsou učiněny v písemné formě. A to zejména § 50 výpověď (oboustranně, daná zaměstnancem i zaměstnavatelem), § 60 okamžité zrušení pracovního poměru, § 66 zrušení pracovního poměru ve zkušební době, § 77 výpověď dohody o provedení práce a dohody o pracovní činnosti. Takové právní jednání by bylo právně bezvýznamné, tedy nemá právní důsledky, neexistuje.

Dohody o srážkách ze mzdy

Výrazně se mění ustanovení o srážkách ze mzdy. Upravují se paragrafy 146 a 148, jež umožňují uzavřít se zaměstnancem dohodu o srážkách ze mzdy, ovšem maximálně v rozsahu, který připouští občanský soudní řád. Současně se ruší ustanovení § 327.

Promlčecí lhůta

Obecná promlčecí lhůta je dle nového občanského zákoníku tříletá. K zániku práva proto, že nebylo ve stanovené lhůtě vykonáno, dochází v souladu s § 330 zákoníku práce jen v případech zde uvedených.

Vrácení neprávem vyplacených částek může zaměstnavatel na zaměstnanci požadovat, jen jestliže zaměstnanec věděl nebo musel z okolností předpokládat, že jde o částky nesprávně určené nebo omylem vyplacené, a to do 3 let ode dne jejich výplaty.

Doba počíná prvním dnem a končí uplynutím posledního dne stanovené nebo sjednané doby. To platí také v případě, kdy je uplynutím doby podmíněn vznik nebo zánik práva.

Důsledky zvýšení minimální mzdy

Od srpna 2013 došlo ke zvýšení minimální mzdy (pokud nedojde k dalšímu navýšení, platí nově 8500 Kč). Vyšší minimální mzda se kromě dalších oblastí projevila od ledna 2014 i v oblasti zdanění penzí a daňového zvýhodnění na dítě.

Za zdaňovací období roku 2014 si tak bude moci daňový bonus uplatnit jen ten, který má příjmy podle § 6, § 7, § 8 nebo § 9 zákona o daních z příjmů vyšší než šestinásobek minimální mzdy, tedy 51 000 Kč. (V případě daně odváděné formou záloh se může aplikovat daňový bonus na ty příjmy v roce 2014, jejichž součet za měsíc dosáhne minimálně hranice 4250 Kč, tedy poloviny 8500 Kč.

Náhrady cestovních výdajů pro rok 2014

Náhrady cestovních výdajů určuje:

**435
VYHLÁŠKA**

ze dne 16. prosince 2013

**o změně sazby základní náhrady za používání
silničních motorových vozidel a stravného a o
stanovení průměrné ceny pohonných hmot pro účely
poskytování cestovních náhrad**

Ministerstvo práce a sociálních věcí stanoví podle § 189 odst. 1 zákona č. 262/2006 Sb., zákoník práce:

§ 1

Sazba základní náhrady za používání silničních motorových vozidel

Sazba základní náhrady za 1 km jízdy podle § 157 odst. 4 zákoníku práce činí nejméně u

- a) jednostopých vozidel a tříkolek 1,00 Kč,
- b) osobních silničních motorových vozidel 3,70 Kč.

Stravné

§ 2

Za každý kalendářní den pracovní cesty přísluší zaměstnanci stravné podle § 163 odst. 1 zákoníku práce nejméně ve výši

- a) 67 Kč, trvá-li pracovní cesta 5 až 12 hodin,
- b) 102 Kč, trvá-li pracovní cesta déle než 12 hodin, nejdéle však 18 hodin,
- c) 160 Kč, trvá-li pracovní cesta déle než 18 hodin.

§ 3

Za každý kalendářní den pracovní cesty přísluší zaměstnanci stravné podle § 176 odst. 1 zákoníku práce ve výši

- a) 67 Kč až 80 Kč, trvá-li pracovní cesta 5 až 12 hodin,
- b) 102 Kč až 123 Kč, trvá-li pracovní cesta déle než 12 hodin, nejdéle však 18 hodin,
- c) 160 Kč až 191 Kč, trvá-li pracovní cesta déle než 18 hodin.

§ 4

Průměrná cena pohonných hmot

Výše průměrné ceny za 1 litr pohonné hmoty podle § 158 odst. 3 věty třetí zákoníku práce činí

- a) 35,70 Kč u benzínu automobilového 95 oktanů,
- b) 37,90 Kč u benzínu automobilového 98 oktanů,
- c) 36,00 Kč u motorové nafty.

§ 5

Vyhláška č. 472/2012 Sb., o změně sazby základní náhrady za používání silničních motorových vozidel a stravného a o stanovení průměrné ceny pohonných hmot pro účely poskytování cestovních náhrad, se zrušuje.

§ 6

Tato vyhláška nabývá účinnosti dnem 1. ledna 2014.

Ministr:

Ing. Koniček v. r.

e) Změny v „Občanském zákoníku“

Jaké změny přináší nový občanský zákoník v oblasti darování?

V souladu s § 2055 nového občanského zákoníku darovací smlouvou dárce bezplatně převádí vlastnické právo k věci, nebo se zavazuje obdarovanému věc bezplatně převést do vlastnictví a obdarovaný dar nebo nabídku přijímá. Nový právní předpis připouští i možnost darovat všechn svůj majetek, pokud by se

však jednalo o darování budoucího majetku, bude možné darovat maximálně jeho polovinu. V případě, že dárce věc ještě neovládá, musí se dle § 2058 nového občanského zákoníku předem zavázat, že věc nabude a tím se splní podmínky platnosti smlouvy.

Novým pojmem je **závaznost slibu**, dle § 2057 nového občanského zákoníku kdo druhému dar jen slíbí, není zavázán darovat, ale ten, kdo slib obdržel, má právo, aby mu slibující nahradil náklady účelně vynaložené v očekávání daru. Nemusí však platit úrok z prodlení. Dárce se může vyvázat z povinnosti dát dar jen v případě, že dojde po uzavření smlouvy k nepředvídatelné události, která má za následek na straně dárce změnu životních podmínek do takové míry, že není nadále spravedlivé požadovat po něm splnění slibu obohatit obdarovaného.

Dalším novým pojmem je **darování podpory**. Jedná se o situaci, kdy se dárce zaváže obdarovaného pravidelně podporovat (podpora dokonce může, pokud je to smluvně ujednáno, přejít na dědice dárce a obdarovaného).

Novinky se ale týkají i dalších oblastí. Jednou z nich je i dědická daň, darovací daň a daň z převodu nemovitostí. Od roku 2014 nebude daň dědickou již platit nikdo, daň darovací se nově bude hradiť podle zákona o daních z příjmů a daň z převodu nemovitostí vymění daň z nabytí nemovitosti.

Od 1. ledna 2014 se zrušil zákon o dani dědické, dani darovací a dani z převodu nemovitostí. Příjmy z bezúplatného nabytí majetku se nově stanou předmětem daně z příjmů a veškeré daňové souvislosti současné daně darovací a daně dědické přejdou pod zákon o daních z příjmů.

Nabytí majetku děděním bude totiž zcela osvobozeno od daně z příjmů a nezáleží na tom, v jaké skupině se dědic nachází. To znamená, že pokud někdo získá dědictví po vzdáleném příbuzném nebo pokud dědictví získá právnická osoba, od 1. ledna 2014 nebude platit žádnou daň, zatímco dosud toto dědictví podléhalo progresivní dani dědické v sazbě od 3,5 % do 20 %, Zděděný majetek nicméně nebude úplně mimo český daňový systém, přesunul se totiž do zákona o daních z příjmů. Tam taky najdeme úplné osvobození příjmů získaných na základě dědictví.

Na darech si lidé připlatí

Zatímco na dědické dani lidé ušetří, na darovací dani si většinou připlatí. V současnosti totiž platí progresivní sazby daně, které začínají na 7 % pro dary v hodnotě do 1 milionu korun a dosahují až 40 % pro částky nad 50 milionů korun. Nově budou dary daněny sazbou daně z příjmů, tj. 15 % pro fyzické osoby a 19 % pro právnické osoby. Osvobození od daně při darování věcí zůstává zachováno pro příbuzné v I. a II. skupině a pro neziskové subjekty. Celkově se jedná o zjednodušení daňového systému.

Jak se bude počítat daň z nabytí nemovitosti?

Třetí daň ze stávajícího zákona, tedy daň z převodu nemovitostí, nahradí daň z nabytí nemovitých věcí. Daň z nabytí nemovitostí je poněkud zavádějící, protože úmyslem zákonodárce bylo uzákonit jako poplatníka této daně „nabyvatele“ nemovitosti, tedy nejčastěji kupujícího. Jenže tento záměr neprošel legislativním procesem a nadále tak platí, že daň z nabytí nemovitých věcí (dříve daň z převodu nemovitostí) bude platit prodávající a kupující bude ručitelem za případně nezaplacenou daň. Smluvní strany se ale mohou nově dohodnout, že daň zaplatí kupující. Pokud se tak stane, nevzniká již ručení za daň. V případech, kdy vlastník pozbývá vlastnické právo bez své vůle (například kvůli exekuci), zůstává poplatníkem daně nabyvatel, stejně jako tomu je doposud.

Od ledna 2014 už též nebude třeba znalecký posudek u staveb pro bydlení a rekreační účely. Daň se totiž vypočítá z tzv. srovnávací daňové hodnoty nebo z kupní ceny, podle toho,

kteřá bude vyšší. Srovnávací daňovou hodnotu určí finanční úřad sám jako 75 % směrné hodnoty. Směrná hodnota vychází z cen nemovitých věcí v místě, ve kterém se nachází nemovitá věc, ve srovnatelném časovém období s tím, že se zohledňuje druh, poloha, účel, stav, stáří, vybavení a stavebně technické parametry nemovité věci. Pokud však plátce daně nebude spokojen s tím, jak finanční úřad určil směrnou hodnotu, může si nechat znalecký posudek zpracovat a platit daň na jeho základě. I v tomto případě pak bude daň vypočítána ze 75 % znaleckého odhadu. O náklad na zpracování znaleckého posudku navíc může snížit základ daně.

Daň z nabytí nemovitých věcí se bude platit za:

- pozemek bez stavby,
- pozemek, jehož součástí je stavba,
- stavbu, která se nestala po 1.1.2014 součástí pozemku (různí vlastníci),
- část inženýrské sítě (přestože, jak bylo řečeno výše, sítě nejsou součástí pozemku),
- jednotku (vymezená dle NOZ nebo dle stávajícího zákona o vlastnictví bytů).

Pokud tedy bude daň placena na základě znaleckého posudku nebo směrné hodnoty, v podstatě dochází ke snížení daně, jelikož vyměřovací základ činí jen tři čtvrtiny. Jestliže bude sjednaná kupní cena vyšší, bude se daň platit stejně jako dosud, a to ve výši 4 % z této sjednané ceny.

Najděte si svůj finanční úřad

Připomínáme také, že v roce 2013 došlo ke změnám ve správě daně z nemovitostí. Díky tomu se můžete přiznat k dani z nemovitostí za všechny nemovitosti v rámci jednoho kraje na společném formuláři.

Od roku 2013 totiž správu daně provádí jen 14 finančních úřadů v krajských městech a v Praze, a proto je možné sloučit daňové povinnosti v rámci jednoho kraje za více různých nemovitostí.

Stejně sjednocení pochopitelně platí i pro samotnou platbu daně (platby nutně odesílat jen na správné účty 14 finančních úřadů (uvedeny ve Věstníku 1/2013 nebo na našich webových stránkách).

Jak tedy stanovit, pod které územní pracoviště budete spadat? To se odvozuje od vašeho místa pobytu nebo sídla právnické osoby, které měl finanční úřad k dispozici ještě před stěhováním spisů v rámci výše zmíněných novinek.

Pokud v kraji, kde nemáte místo pobytu ani sídlo, máte nemovitosti v územní působnosti několika finančních úřadů tak, jak fungovaly před rokem 2013, řídila se přednost volby územního pracoviště umístěním staveb. Pokud všechny vaše stavby spadaly pod působnost jednoho finančního úřadu, je váš spis umístěn na územním pracovišti, které vzniklo z tohoto finančního úřadu.

Pokud nemáte místo pobytu v kraji, kde máte nemovitosti a ty spadaly do různých obvodů finančních úřadů, rozhodovalo se o umístění vašeho spisu podle druhu staveb.

f) Vyúčtování dotace z Mze ČR + příspěvky z FR ČZS a RF ČZS

Vyúčtování dotace z Mze ČR je nutné předložit na ústředí ČZS nejpozději **do 1.11.2014 včetně požadované tabulky** (možno stáhnout na webových stránkách www.zahradkari.cz).

Návod a zásady na poskytování dotace prostřednictvím Mze ČR byly uveřejněny ve Věstníku ČZS 1/2013 a taktéž lze stáhnout z našich webových stránek.

Poskytované příspěvky z Fondu rozvoje ČZS a z Rizikového fondu se řídí následujícími zásadami

„Z Á S A D Y“ pro posouzení naléhavosti a účelnosti použití prostředků z Fondu rozvoje ČZS a z Rizikového fondu ČZS

Prostředky ve Fondu rozvoje ČZS a v Rizikovém fondu ČZS jsou, v souladu se Statutem fondů ČZS, vyčleňovány z podílu republikové rady ČZS na uhrazených členských příspěvcích, schválenou výší na příslušný kalendářní rok a jsou určeny na podporu rozvoje činnosti a úhradu provozních nákladů územních sdružení a základních organizací ČZS. Pro jejich účelné využití a objektivní posouzení naléhavosti jejich potřeby jsou vydávány následující zásady:

- 1) Pro svou svazovou činnost mohou ÚS a ZO ČZS prostřednictvím ÚS písemně žádat o finanční pomoc z prostředků Fondu rozvoje ČZS a Rizikového fondu ČZS republikové rady ČZS.
- 2) Důvody k žádosti o finanční pomoc:
 - a) nedostatek finančních prostředků na základní činnost, udržení její úrovně a na její rozvoj, pokud se k tomu nedostává nezbytných vlastních prostředků
 - b) nedostatek vlastních prostředků na dovybavení, udržení, obnovu a modernizaci zařízení nutných pro činnost, ať již elektronických prostředků, vybavení účelových zařízení, nebo nezbytného nábytku, při uplatňování hledisek účelnosti a úspornosti
 - c) jednorázové potřeby finančních prostředků na stěhování a nájem při uplatňování hlediska úsporných opatření
 - d) potřeby na údržbu a opravy budov, kluboven, účelových zařízení ve vlastnictví organizačních celků ČZS, na které je zapotřebí větší množství finančních prostředků, při pečlivém uvážení účelného a efektivního řešení z hlediska dlouhodobější perspektivy
 - e) důsledek působení přírodních živlů a živelných pohrom na majetku ÚS a ZO ČZS
 - f) důsledek mimořádných událostí a ostatních mimořádných potřeb
- 3) K uplatnění žádosti o finanční pomoc je nutné doložit:
 - a) stav finančních prostředků žádajícího ÚS nebo ZO v pokladně a na všech účtech (nikoliv pouze vypsát ale doložit kopiemi posledních výpisů z účtů, kopiemi účetního nebo pokladního deníku za poslední měsíc před podáním žádosti, u ZO kopii zprávy o hospodaření pro výroční členskou schůzi, která byla ověřena revizory a schválena na VČS)
 - b) jaké zdroje příjmů a v jaké roční výši má žádající ÚS nebo ZO
 - c) vlastnictví objektů, do kterých mají být vkládány prostředky z finanční pomoci (výpisem z katastru nemovitostí)
 - d) zdůvodnit skutečnou naléhavost požadované finanční pomoci
 - e) u žádosti ZO ČZS, kterou musí předložit prostřednictvím své ÚS, vyjádření a doporučení ÚS se zdůvodněním
 - f) zjištěná (doložená), nebo očekávaná výše nákladů na připravovanou činnost, akci, předmět
- 4) Při posuzování žádosti o finanční pomoc v HFK a PRR se postupuje takto:
 - a) od výše doložených finančních prostředků, které má žádající ÚS nebo ZO k dispozici se odečte výše rezervy na činnost a u ÚS, pokud jsou v nájmu, se odečte též výše rezervy na nájem, které musí mít nutně k dispozici ve svém rozpočtu a nemohou je použít na něco jiného (viz příloha těchto Zásad). Tím se získá výše použitelného základu, kterou má žádající organizace k dispozici na připravovanou akci nebo předmět
 - b) přihlédne se ke zdrojům příjmů žádající ÚS nebo ZO a k jejich výši

- c) zjištěný výsledek se porovná s předpokládanou výší výdajů na připravovanou akci či předmět
- d) přihledne se k možnostem Fondu rozvoje a Rizikového fondu ČZS (množství žádostí na daný rok a množství prostředků, které je ve fondech k dispozici a může být na daný rok uvolněno)
- e) stanoví se výše finanční pomoci, kterou navrhne HFK a schvaluje PRR ČZS.
- 5) Finanční pomoc z prostředků Fondu rozvoje ČZS na činnost je nevratná a není nutné následně dokladovat její použití.
- 6) Z Fondu rozvoje ČZS lze poskytnout, na základě žádosti, krátkodobou bezúročnou půjčku do výše 50 000,- Kč na dobu 12 měsíců, nejvýše však do 2 let, za stejných výše uvedených podmínek.
- 7) Finanční pomoc z Rizikového fondu ČZS se poskytuje na základě písemné žádosti ÚS (u ZO prostřednictvím ÚS) s vyčleněním výše škody na společném majetku ČZS. Podmínkou poskytnutí této finanční pomoci jako nevratné je předložení vyúčtování jejího použití kopiemi faktur a dalších účetních dokladů minimálně do poskytnuté výše.

PŘÍLOHA

Uznané, odečitatelné prostředky ÚS a ZO ČZS od stavu jejich finančních prostředků při posuzování žádosti o finanční pomoc.

Každá ZO ČZS a ÚS musí mít ve svém rozpočtu k dispozici nutné prostředky na celý rok na činnost a ÚS, pokud je v nájmu také nutné prostředky na úhradu nájemného. Při posuzování žádosti o poskytnutí finanční pomoci na připravovanou akci je nutné od finančních prostředků, které má ZO nebo ÚS k dispozici tuto nutnou částku odečíst. Zbylou částku může příslušná organizace použít na připravovanou akci a lze ji brát v úvahu při upřesnění výše pomoci z fondu rozvoje ČZS.

Rezerva na ostatní druhy výdajů se odečítá jako očekávaný předpoklad rezervy, kterou si organizace musí vytvářet při přípravě náročnější činnosti, akce nebo nákupu zařízení

Při posuzování žádosti o finanční pomoc z Rizikového fondu na důsledky vlivu přírodních živlů a živelných pohrom se kalkulace s rezervami nepoužívá

Rezerva na činnost:

- ZO 3 000 Kč (odečítá se při každé žádosti)
- ÚS 10 000 Kč (odečítá se při každé žádosti)

Rezerva na stěhování a nájem:

- ÚS 15 000 Kč (odečítá se vždy pokud je ÚS v nájmu)

Rezerva na zařízení:

- ZO 15 000 Kč (odečítá se při žádosti o finanční pomoc na zařízení)
- ÚS 25 000 Kč

Rezerva na údržbu:

- ZO 50 000 Kč (odečítá se při žádosti o finanční pomoc na údržbu a opravy)
- ÚS 50 000 Kč

Schváleno PRR ČZS dne: 3. 4. 2009

O příspěvek z FR ČZS na pořízení PC či obnovu PC územní sdružení žádá prostřednictvím dopisu, kde bude přiložena kopie faktury na počítač, který se bude vyřazovat. Maximální přidělaná částka činí 10 000,- Kč.

O příspěvek z FR ČZS na občerstvení při vědomostní soutěži „Mladý zahrádkář“ a Floristické soutěži územní sdružení žádají prostřednictvím dopisu, kde bude přiložena prezenční listina a výsledková listina. Příspěvek na osobu činí 50,- Kč.

O příspěvek z FR ČZS pro organizátory oblastních školení územní sdružení žádají prostřednictvím dopisu. Maximální přidělaná částka činí 2 500,- Kč.

O příspěvek z FR ČZS na konference územních sdružení budou ÚS žádat dopisem, kde bude přiložena prezenční listina a usnesení konference ÚS. Příspěvek na občerstvení na osobu činí 50,- Kč.

O příspěvek z FR ČZS na organizování KKR žádají dopisem ta ÚS, která tato setkání organizují. Podmínkou přidělení příspěvku ve výši 5 tis. Kč je svolání KKR min. 2x do roka a doložení nákladů do výše 5 tis. Kč. V případě, že se KKR uskuteční pouze 1x v roce náleží ÚS příspěvek do max. výše 2500,- Kč a doložení nákladů do výše 2500,- Kč.

g) úhrada členských známek ZO za r. 2014

Základní organizace, kterým zasílá členské známky ústředí ČZS, tak úhradu za členské známky příslušného období provádí základní organizace do 31. 3. téhož roku na který je členská známka, jelikož se územním sdružením z každé prodané známky v dubnu zasílá záloha na podíl. Územní sdružení ČZS prostřednictvím těchto podílů zajišťují činnost v rámci místní působnosti.

Zpracovala: Korbová Monika

Vyhlášení soutěží na rok 2015

Fotografická soutěž

Téma na rok 2015: Rozkvetlá obec a město

Termín: konec ledna 2015

Každý soutěžící musí uvést tyto údaje : jméno, adresa, škola, třída, e-mail, telefon.

Vyhodnoceno bude z každé kategorie pět prvních míst

Počet prací: tři kusy od jednoho autora

Doporučujeme technické parametry viz. www.zahradkari.cz.

Posláním fotografií do soutěže autor dává souhlas s nekomerčním využitím svého díla ČZS a otištěním v časopisu Zahradkář.

Výtvarná soutěž

Téma na rok 2015: Kytice ve váze

Termín: konec února 2015

Každý soutěžící musí uvést tyto údaje: jméno, adresa, kategorie (viz. www.zahradkari.cz) škola, třída, e-mail, telefon.

Počet prací: - školy (organizace) i ÚS pouze po deseti pracích z každé kategorie

Doporučení: Pokud škola zašle soubor nevytříděných prací, vybere 10 nejlepších pí. Adámková, ostatní nebudou do soutěže zařazeny a ani hodnoceny.

Floristická soutěž

Okresní kola pořádají ÚS

Zemská kola pořádá komise mládeže a ústředí do konce května 2015.

Finále pořádá ústředí a komise mládeže na výstavě „Květy“ v Lysé nad Labem v červenci 2015.

Kategorie:

- žáci – základní školy
- junioři – střední školy
- senioři – musí být člen ČZS a nesmí být profesionál (věk od 20-ti let výše)

Soutěžící mohou používat vlastní náradí a vlastní dekorační materiál.

Termín pro přihlášky od ÚS na zemská kola bude upřesněn.

Mladý zahrádkář

Okresní kola pořádají ÚS

Národní kolo pořádá ústředí a komise mládeže v červnu 2015 v Rakovníku.

V současné době je Fotografická a Výtvarná soutěž 2014 již vyhodnocena, probíhají soutěže Mladý zahrádkář a Floristická soutěž. Výsledky soutěží a ukázky některých prací zveřejňujeme na webových stránkách www.zahradkari.cz.

Ivana Diorová, komise pro práci s mládeží RR.

Hlinsko a chryzantémy patří již dlouho k sobě

V Hlinsku se začalo s pěstováním chryzantém v roce 1983. Své první zkušenosti získávali v organizaci Chryzantéma – Havlíčkův Brod. Tam prezentovali i první výpěstky na výstavách. Po ukončení činnosti této organizace přešli v roce 1986 pod pražskou organizaci chryzantém, a to již jako **Klub chryzantéma Hlinsko**. Když v roce 1991 i tato organizace ukončila svoji činnost připojili se „chryzantémáři“ k základní organizaci ČZS Hlinsko.



Úvodní expozice tradiční výstavy pořádané Klubem chryzantéma Hlinsko v roce 2013 - hned při vstupu upoutalo pozornost mohutné aranžmá.

Zajímavým prvkem bylo **růžové zákoutí**, kde byly soustředěny všechny květy s příbuzným odstínem, podobně byly soustředěny i květy žluté a hnědé.



Výstava pořádaná v roce 2012



Dominantní aranžmá v centru výstavy vždy upoutá velký zájem.

Tradice místních výstav je dlouhá, v minulých letech byla návštěvnost téměř tři tisíce, ale v posledních letech klesá, tak jak se celkově snižuje zájem o výstavy.



Vstupní expozice výstavy v roce 2012

Výstavy ve Starém Kolíně

Pár hezkých fotografií z ÚS Kolín nám zaslal přítel Josef Materna.



V ZO Starý Kolín se počátkem září 2011 konala tradiční výstava ovoce zeleniny a květin, součástí byla i expozice SZO Dagla.

Nová odrůda jirinky "Zahradník Fr. Dobiáš"

Křest jirinky ze šlechtitelské dílny př. Fr. Kovaříka ml. z Příluk u Zlína proběhl na regionální výstavě jirinek ve dnech 8. a 9. září 2012 v areálu statku ve Starém Kolíně.



Výstavu pořádalo ÚS ČZS Kolín za podpory ZO ČZS Starý Kolín na počest 50. výročí založení Dagly a také jako hold zásluhám šlechtitelů manželů Dobiášových z nedalekého Hlubokého Dola.



Tradice zahrádkářských výstav, na kterých kromě výpěstků ovoce a zeleny místních členů vystavuje i SZO Dagla pokračuje ve Starém Kolíně dál. Výstava v roce 2013 proběhla v kulturním domě koncem září a přilákala přes 500 návštěvníků. "Výstavu plánujeme i na letošní rok, téma bude podobné jen termín posuneme již na počátek září, a opět s pomocí SZO Dagla" nám prozradil přítel Josef Materna.



Jak znalostní test zapojil mládež do zahrádkření v Liberci

O své zkušenosti s mládeží se s námi podělil př. Mgr. Jaroslav Trávníček z ÚS Liberec, kde přišli na zajímavý způsob, jak oslovit mládež, aby měla větší zájem a chuť do zahrádkření.

V rámci výstav jsme zařadili akci pro děti - již po třetí. Děcka mají možnost nejdříve projít výstavou, ve které jsou také prezentovány krásné perníkové výtvořky, ať je to již liberecká radnice, různé figurky apod. Překrásné perníkové figurky již dlouhodobě pro potěšení nejen dětí, ale nás všech vytváří členka našeho představenstva paní Dostálová, které za její snahu a obětavost patří poděkování.





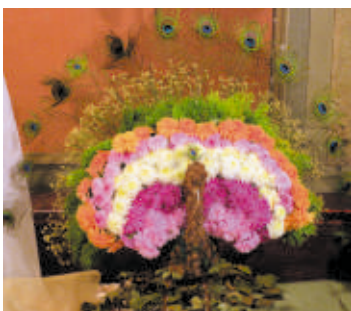
Následně se mládež postupně zúčastňuje své soutěže. Proč takto a nikoliv v soutěžích vyhlašovaných ústředím. To jsme již několikrát vysvětlovali. Dlouhodobě jsme měli dobrou účast i výsledky v soutěži mladých zahrádkářů. Akci se věnovaly zejména organizace ve Stráži a Hodkovicích. Je pochopitelné, že náročnost stoupala a znalosti a taktika zahrádkářských funkcionářů nestačila. Bylo vyvoláno jednání se školami o pomoc ze strany učitelů, ale výsledek se nedostavil a to přes několikrát jednání se školským odborem. Proto jsme od nich ustoupila a přešli na naši soutěž, kterou pomalu přenášíme i na jednotlivé základní organizace.

Propagátorkou této soutěže je členka představenstva paní Řoutilová, která svojí iniciativu vysvětluje. Tady použiji její vlastní slova.

„Každým rokem se u nás pořádá výstava ovoce a zeleniny, je to již tradice. A zahrádkářů však ubývá. Mladí lidé nemají o tuto činnost moc velký zájem. Je to hlavně tím, že jsou hodně vytiženi pracovně a nová počítačová doba nás připravuje i o děti a mládež školního věku. Proto jsem se rozhodla zapojit děti předškolního věku a školáky do poznávání přírody a tím i oblíbě něco o přírodě vytvářet a naučit se jí mít rád. Začala jsem spolupracovat se školkami a školami v Liberci a ve Stráži nad Nisou. Musím podotknout, že se nám tato činnost nedaří rozvíjet tak, jak bychom si přáli. Školy a školky mají již spoustu aktivit a jen stěží se nám podaří některého z učitelů získat pro naši věc. Snažíme se děti zaujmout přednáškami a ukázkami z přírody. Při této činnosti jsem si všimla, že spousta dětí dnes nezná ani základní koření, zeleninu, ovoce a byliny. Proto mně napadlo uspořádat pro děti takový znalostní test, který zaujme starší i mladší děti. Také přitáhne mladší generace jak na výstavu i k přírodě a zahrádkářství. V této soutěži si děti vyzkouší formou hry, to co znají. Nemusí se stydět, že něco nevědí, protože si vše společně vysvětlíme. Za námahu a um mají připravenou odměnu ve formě výtvarnické. Každý účastník tohoto znalostního testu si ozdoby dva perníčky, které si s sebou odnese. Tento test, po projednání na představenstvu územní rady, připravujeme nyní na výstavě ovoce a musím říci, že chodí stále více dětí, kteří si své znalosti chtějí vyzkoušet. Také jsem se přesvědčila, že děti



se na test připravují doma a zapojují tak i své rodiče. Stává se, že se mi chlubí jak mamince nebo babičce povídají o tom, co se naučili a chtějí si to doma, nebo na zahradě ověřit. Děti tak poznávají základní koření a zeleninu a naší snahou je každým rokem připravit něco nového a tuto soutěž obohatit.“



Besední dům v Ivančicích vždy koncem října rozkvetl chryzantémami

V jednom z předchozích článků jsme nahlédli na výstavu v Hlinsku, ale nebylo by to spravedlivé pokud bychom nedali prostor nádherným květinovým aranžmá z Ivančic, které jsou chryzantémami také proslulé. Specializovaná organizace **Chryzantéma Jižní Morava** zde vystavuje již od roku 1985, ale navázala na tradici sahající do 50. let minulého století.

Na výstavě v roce 2013 se množství květů a nápaditá aranžmá setkala s obdivem a pochvalou návštěvníků, nejvíce zaujala svatební tabule s chryzantémami. Bohužel i zde návštěvnost v posledních letech stále pomalu klesá.



Výherci fotografické soutěže

Kategorie A: 10-15 let

1. Denisa Pavlíková, Voděřady
2. Zuzana Kottinková, Havlíčkův Brod
3. Eva Kaznicová, Bystřice
4. Eliška Kocianová, Bedřichovice - Louny
5. Anna Smejkalová, Havlíčkův Brod

Kategorie B: 16-18 let

1. Tereza Cejnarová, Kvasiny
2. Nikola Hrabcová, Srní - Hlinsko
3. Daniela Dítětová, Dobruška
4. Tereza Vystrčilová, Klatovy
5. Anna Zajícová, Háj ve Slezku

Všem vítězům blahopřejeme a těšíme se na další kola a nové fotografie. Vyhlášení soutěží na rok 2015 najdete na straně 20.

Na první tři vítězné fotografie se můžete podívat zde, všechny vítězné jsou zveřejněny na webových stránkách www.zahradkari.cz.

Celkem se do soutěže sešlo 154 obrázků z toho 87 v kategorii A a 67 v kategorii B.

Fotografická soutěž ČZS 2014 vyhodnocena

Počátkem února byla vyhodnocena fotografická soutěž ČZS 2014 na téma "Kdy je strom nejkrásnější". Soutěžilo se v kategorii A: 10-15, B: 16-18 let.



1. místo, kat. B - Tereza Cejnarová



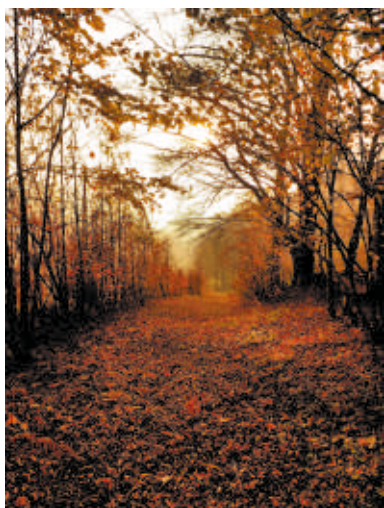
2. místo, kat. A - Zuzana Kottinková



2. místo, kat. B - Nikola Hrabcová



1. místo, kat. A - Denisa Pavlíková



3. místo, kat. A - Eva Kaznicová



3. místo, kat. B - Daniela Dítětová

Zpravodaj vydává Český zahrádkářský svaz, z.s. - ústředí

Rokycanova 318/15, 130 00 Praha 3, tel.: 222 782 710, 222 783 225,
e-mail: ustredi@zahradkari.cz, web: www.zahradkari.cz,
pro potřebu organizačních složek ČZS.

Technický redaktor: Ing. Miloš Kožešník.

Za obsahovou a věcnou stránku příspěvků odpovídají autoři.

Dáno do tisku 30. 4. 2014 Tisk: Tiskárna MV, p.o., Praha 4.

Podáno u České pošty - středisko POSTSERVIS

OBSAH

V Pardubicích zasedala RR ČZS	1
Zpravodaj nahradil původní Věstník	1
Bruntálští ocenili Milana Janošíka za přínos městu	1
Zahrádkáři zachraňují památné stromy obce Loděnice	2
Zahrádkářské muzeum v 15. roce své existence	2
Výstavy, které v letošním roce spolupřádá ČZS	3
Výtvarná soutěž ČZS 2014 vyhodnocena	4
Výsledková listina výtvarné soutěže 2014	5
Usnesení z 9. zasedání RR ČZS z.s.	6
Závaznost osadního řádu	8
Solidarita zahrádkářů	8
Zelinařské školení pro odborné instruktory	8
Odborná CD a DVD	9
Výstavy a příbuzné akce pro zahrádkáře	10
Společenská rubrika	12
Má členství v ČZS své výhody?	12
Webové stránky pro ZO a SZO ČZS	12
Nové čestné uznání a diplom ČZS	12
Zápis z oblastních porad ČZS	13
Vyhlášení soutěží ČZS na rok 2015	20
Z výstav, soutěží a dalších akcí pořádaných v ČZS	
Hlinsko a chryzantémy patří již dlouho k sobě	21
Výstavy ve Starém Kolíně	22
Jak znalostní test zapojil mládež do zahrádkření v Liberci	22
Besední dům v Ivančicích vždy koncem října rozkvetne chryzantémami	23
Fotografická soutěž ČZS 2014 vyhodnocena	24